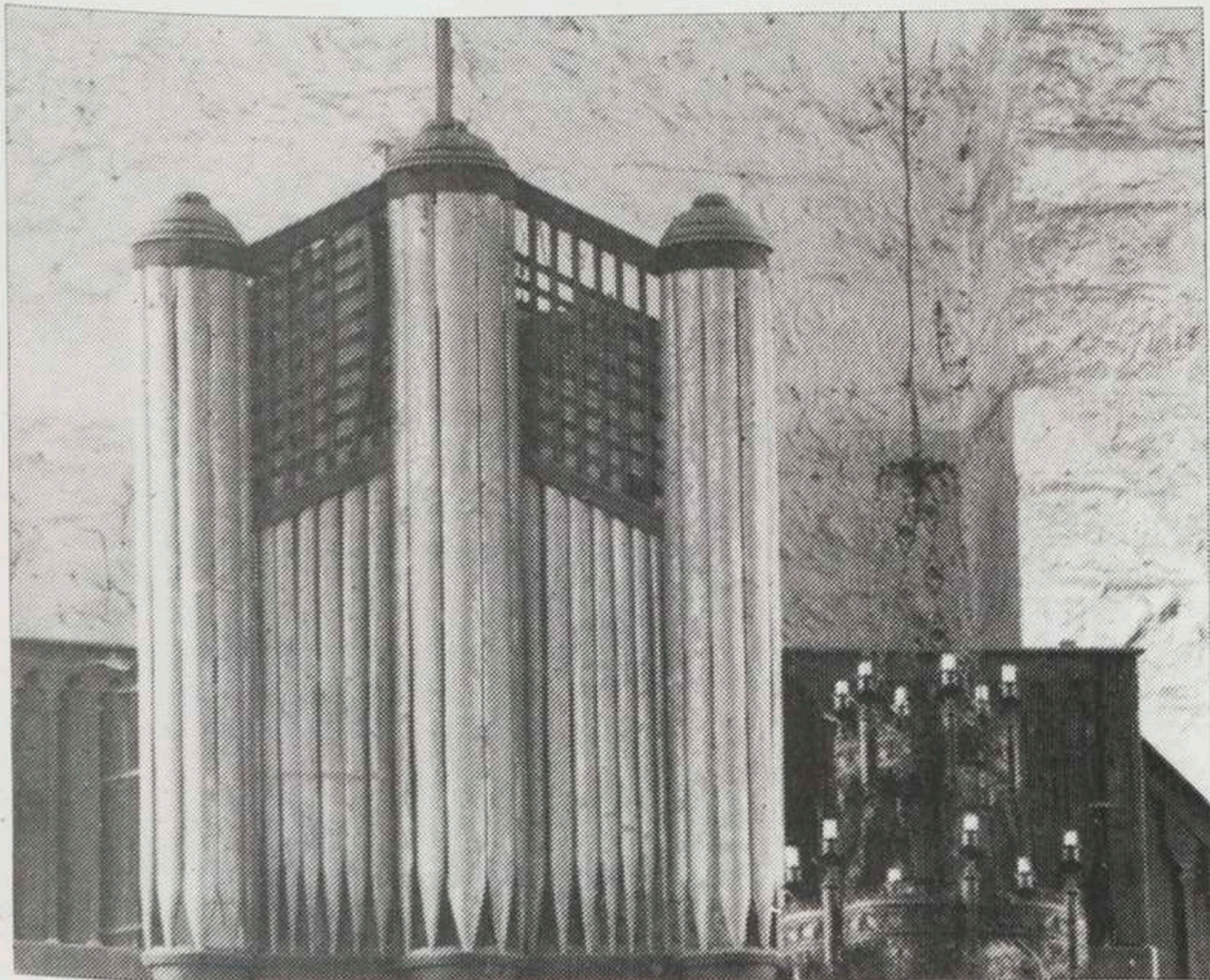
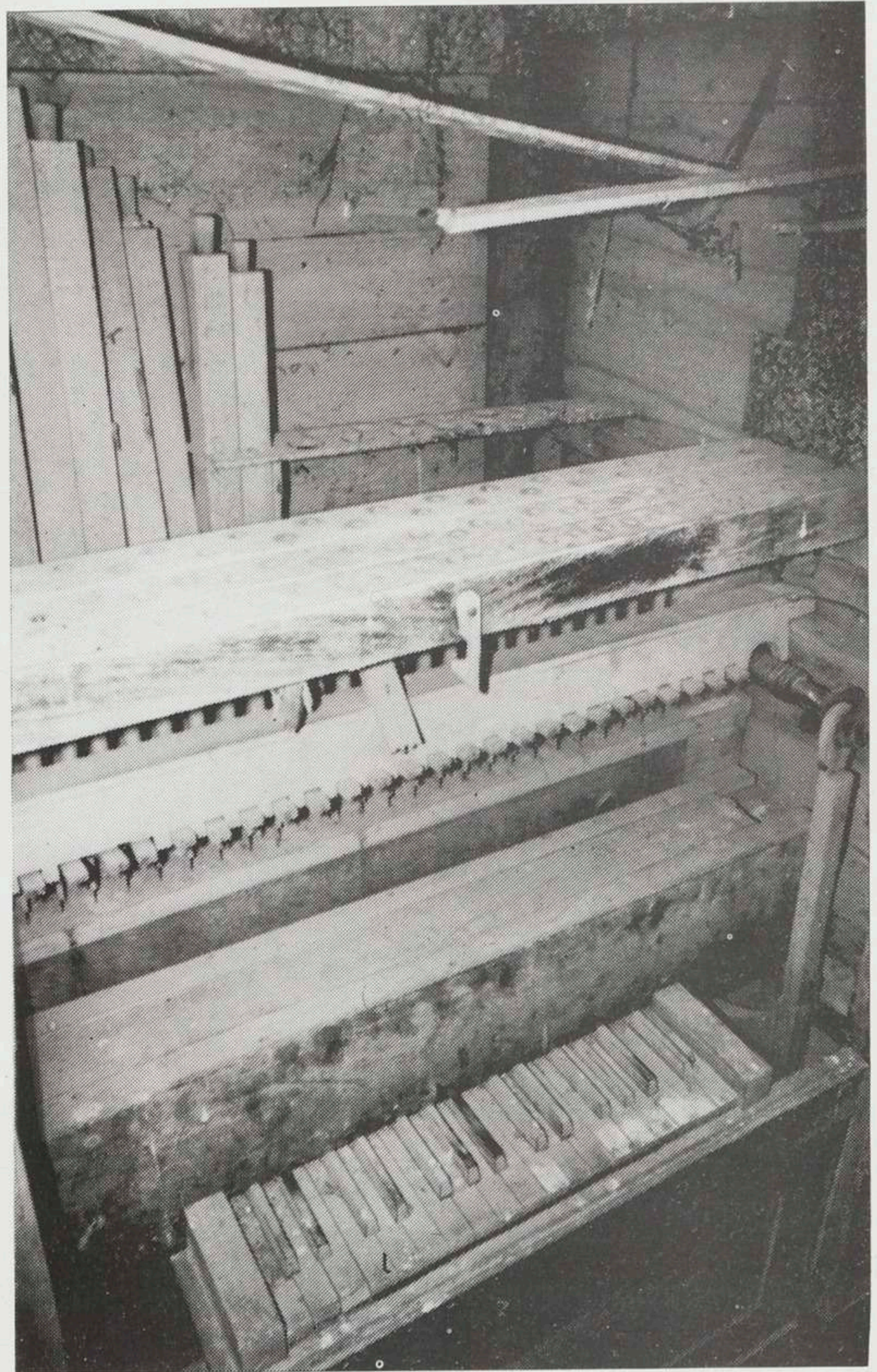


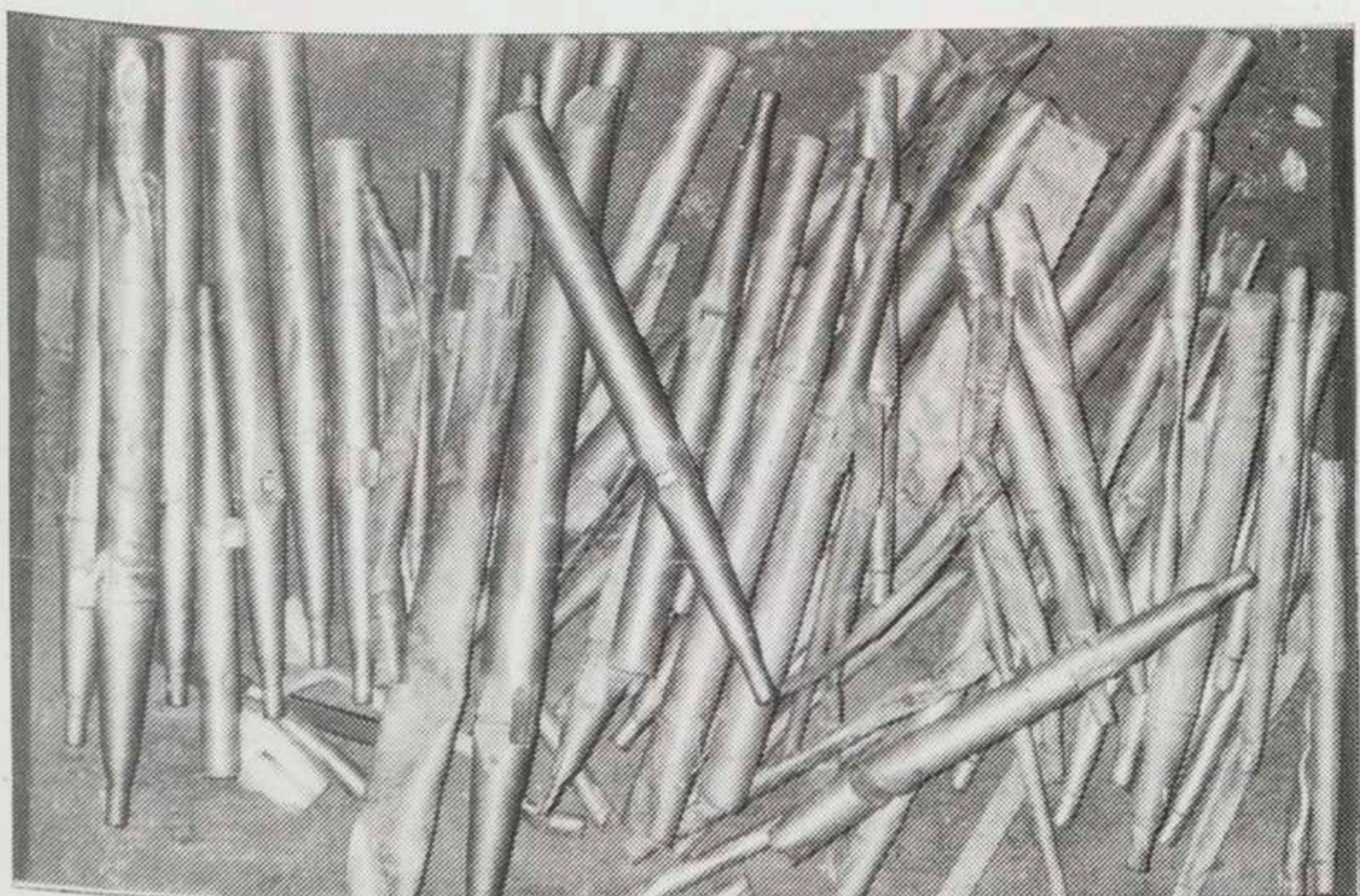
LACHELLE



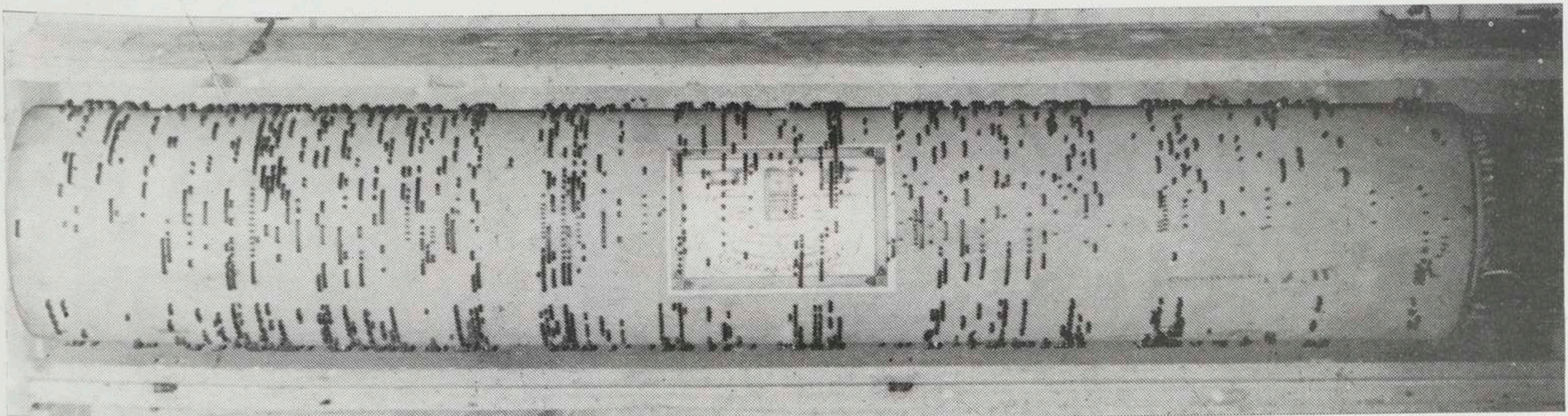
Pseudo buffet



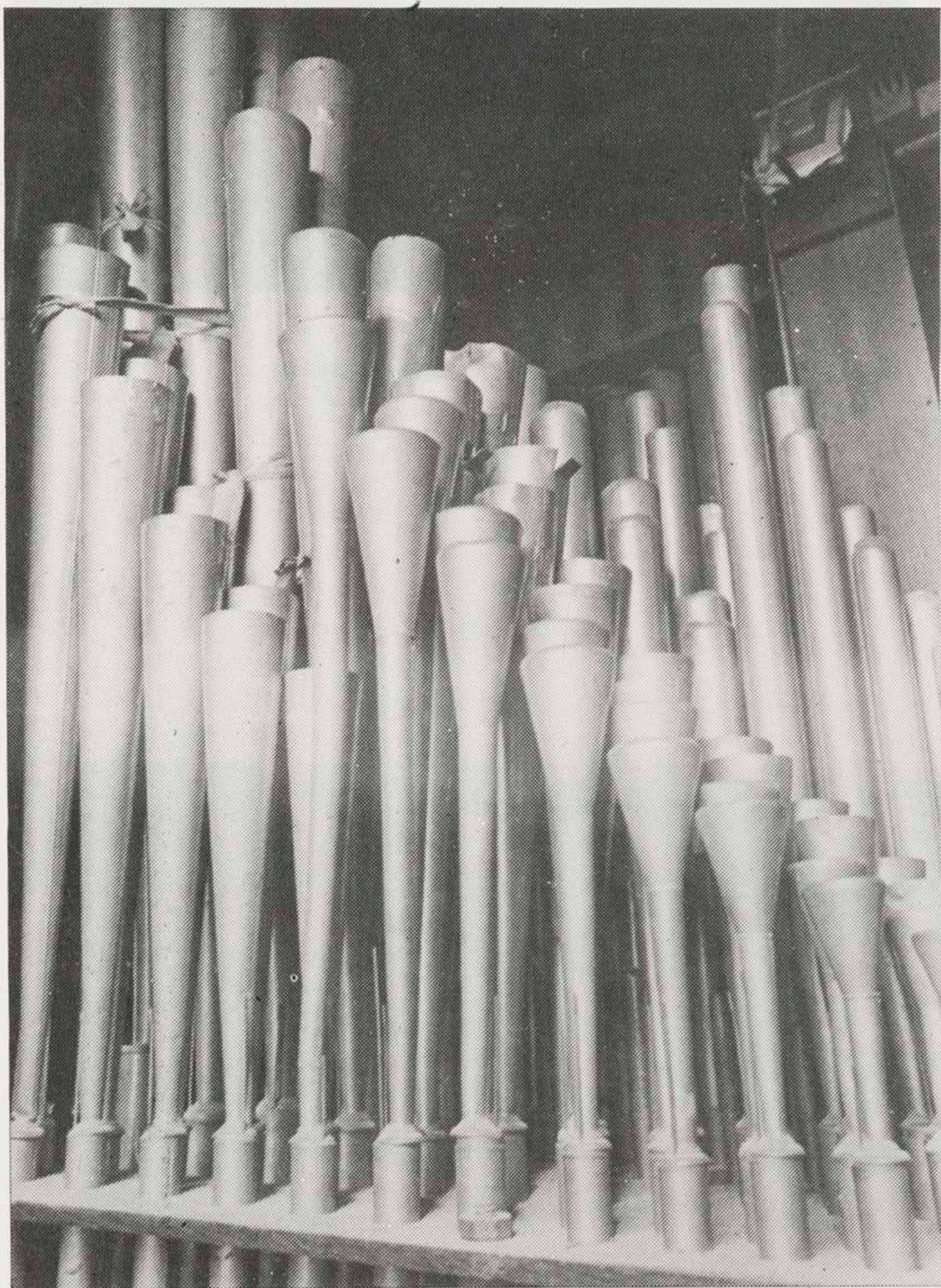
Restes de la mécanique et clavier [1980]



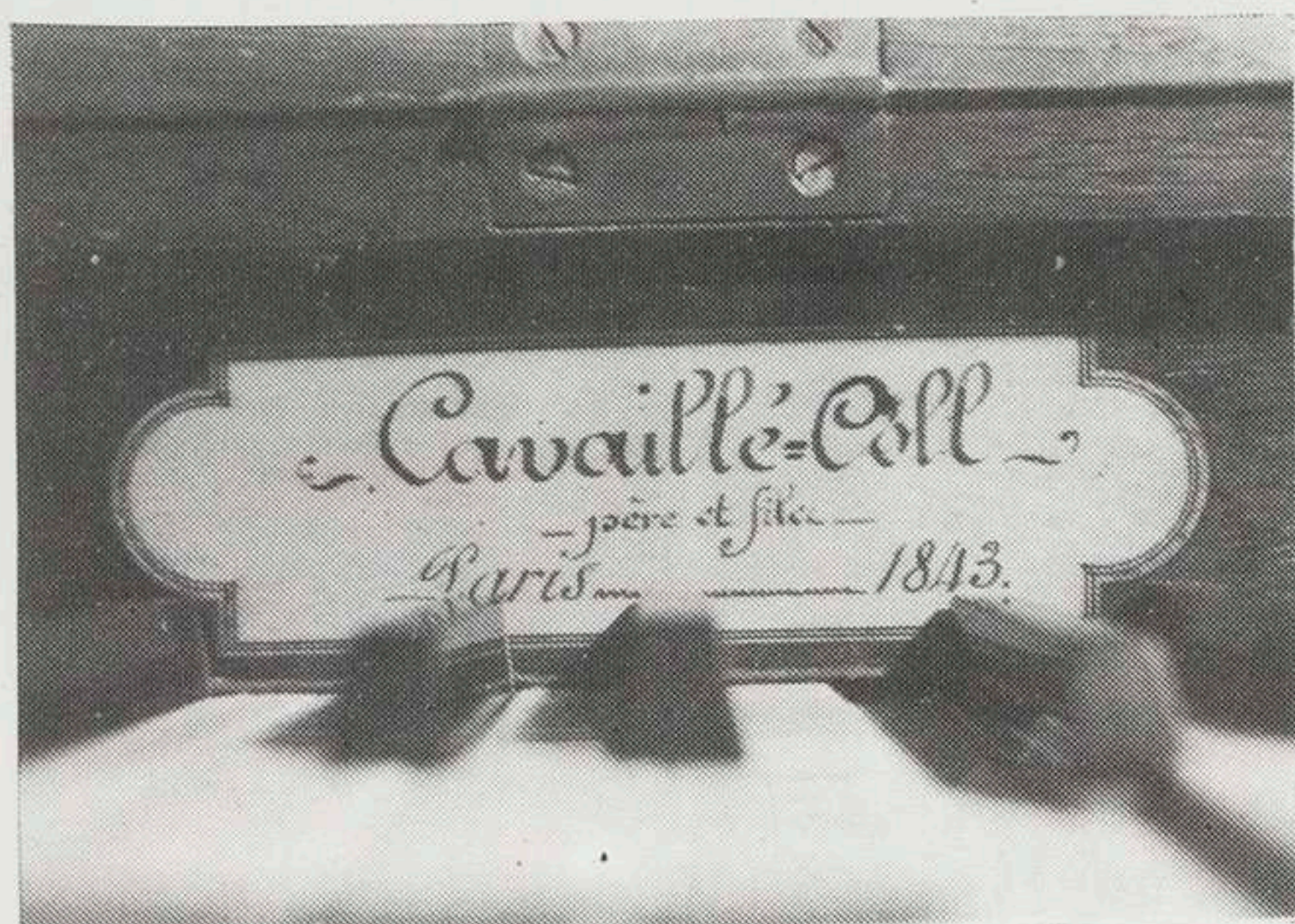
Débris de la tuyauterie



Un cylindre - (CLEMENT · DUMONT) à Mirecourt



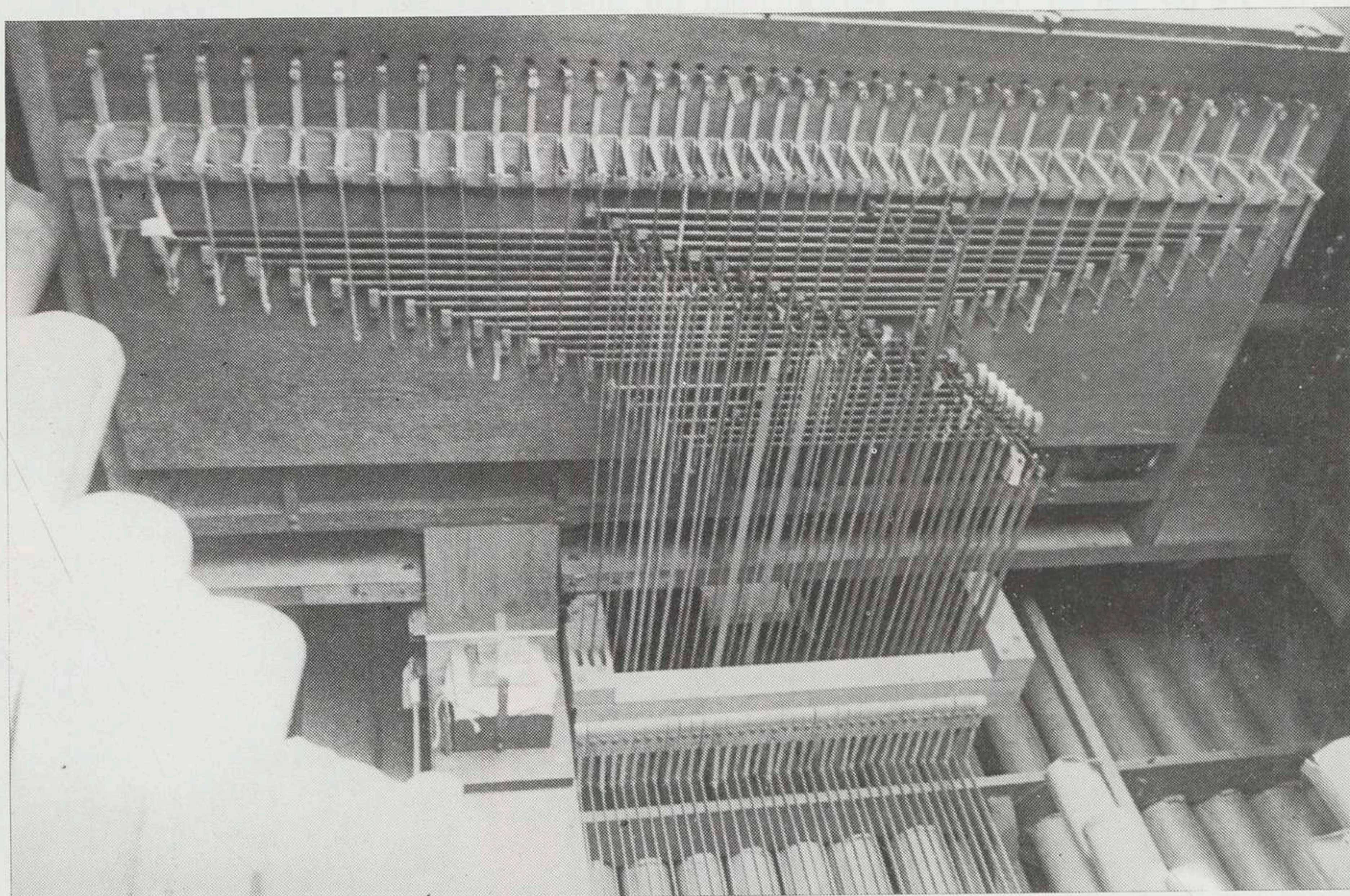
VERBERIE



Estampille du facteur

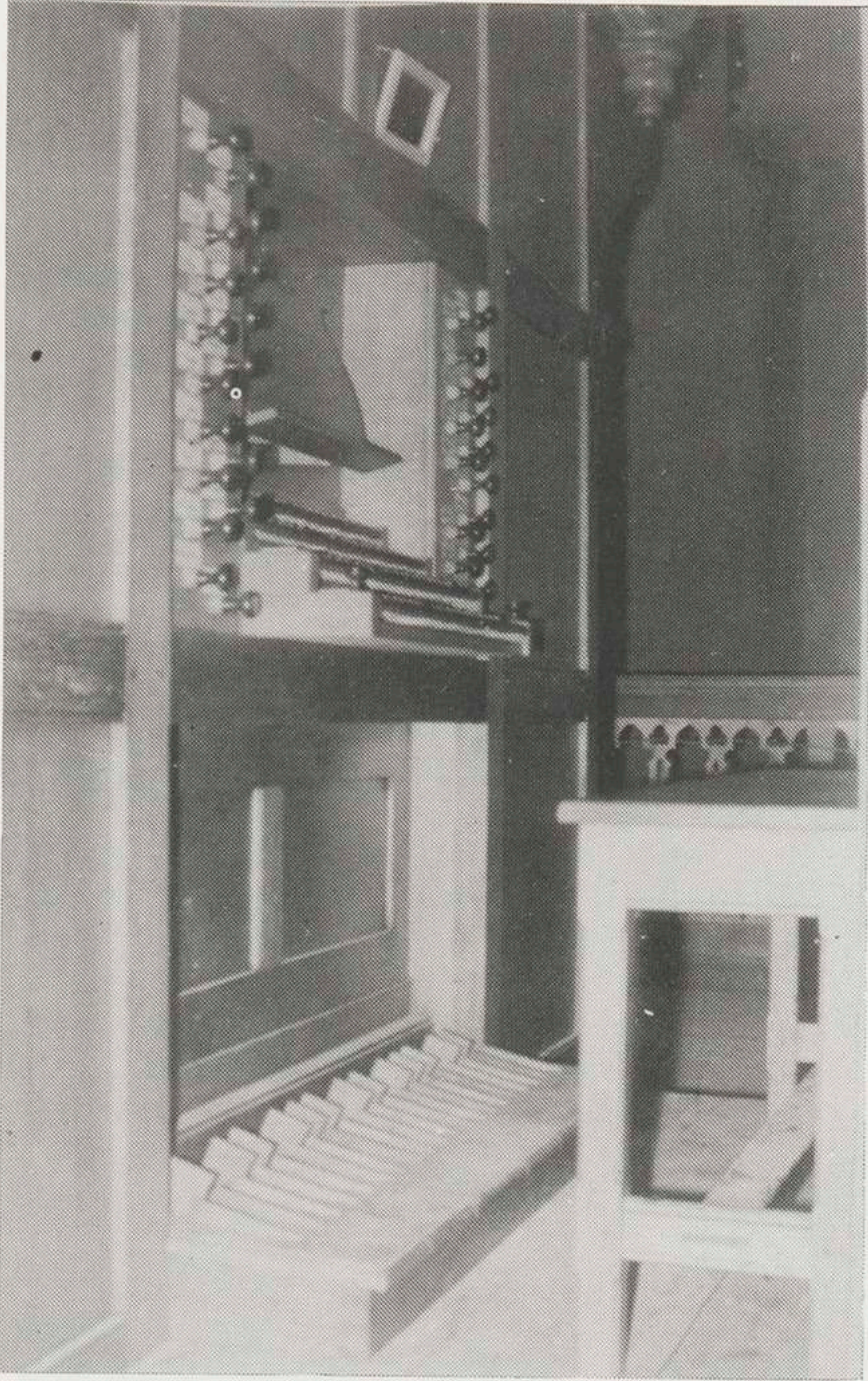


Console et pédalier restreint



Mécanique de traction du Récit

PIERREFONDS

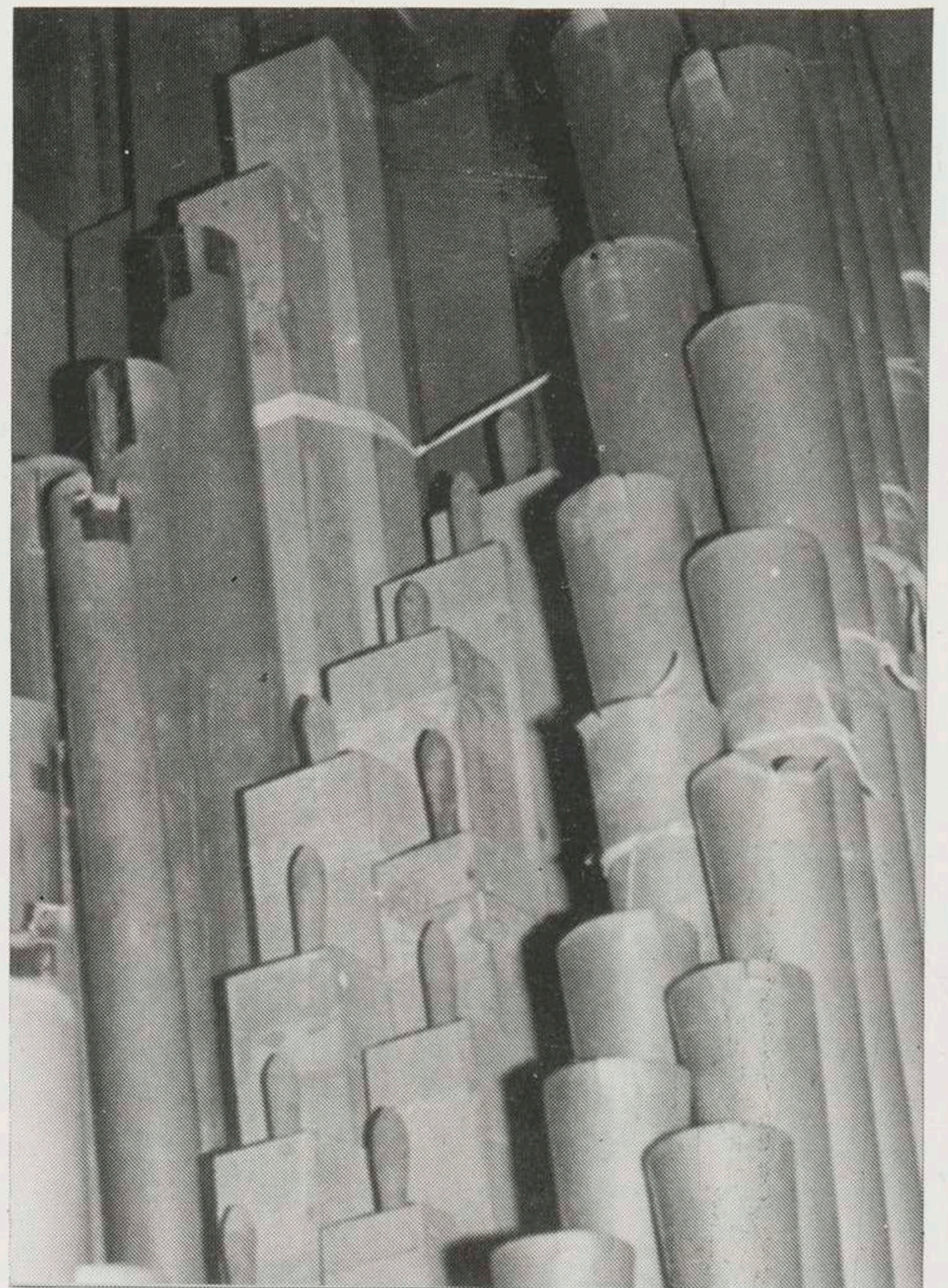


Console avec pédalier à la française



Buffet, copie d'ancien KOENIG, 1979

BETHISY ST PIERRE



L'ORGUE DE BETHISY ST PIERRE

J. RIBES

L'église paroissiale de Béthisy-St-Pierre possède un petit orgue de tribune acheté en 1876 à l'église Saint-Jacques de Compiègne par le curé de l'époque, l'abbé BIET.

Cet instrument a été construit en 1857/58 par le facteur SAUVAGE, de Metz. Il devait être fourni préalablement aux travaux prévus au grand orgue de Saint-Jacques pour 1858. Nous n'avons pu en retrouver ni le devis, accepté en mars 1857, ni le coût total (1) ; nous savons seulement que son buffet plat, dans le style gothique en faveur à l'époque, est l'oeuvre d'un menuisier local, SANSADE aîné.

En 1876, cet orgue, placé dans le chœur de l'église Saint-Jacques, a besoin d'être réparé. Comme il ne sert que rarement, il est vendu au curé de Béthisy pour la somme de 2000 - 2800 francs. C'est l'organiste de Saint-Antoine de Compiègne, FOUQUET, qui vient l'installer, l'accorder et qui l'inaugure le 15 octobre 1876. (2)

En 1953, il est restauré par J. TISSERAND de Compiègne et, depuis quelques années, il est doté d'un ventilateur électrique.

[[[

L'instrument ne possède qu'un clavier manuel de 54 notes et un pédalier de 18 marches (UT₁ - FA₂) en tirasse permanente. La console est placée sur le côté gauche du buffet : la traction est mécanique.

Voici l'ordre des registres (de gauche à droite) :

1. Dessus de Trompette
2. Basse de Trompette
3. Prestant
4. Dessus de Bourdon (8)
5. Basse de Bourdon (8)
6. Salicional (8)
7. Violoncelle (8)

Cette composition semble être celle d'origine.

Le bourdon et le violoncelle - qui fait office, ici de montre - sont deux jolis jeux ; le prestant et la trompette, qui ne manquent pourtant pas de puissance, n'arrivent bien sûr pas à donner la plénitude d'un orgue plus complet à cet instrument, dont la vocation première fut d'être orgue d'accompagnement. Néanmoins, le petit orgue de Béthisy, tel qu'il est, a le mérite d'exister et de pouvoir être régulièrement utilisé au service de la communauté chrétienne.

(1) Un premier versement de 1.600 Francs au facteur figure au budget paroissial pour 1857, 1.420 Francs sont payés au troisième trimestre 1858 et 600 Francs au quatrième trimestre 1858.

(2) Un prospectus de la maison FIRMIN de Coutances signale des travaux effectués sur l'orgue dans les années 1920.