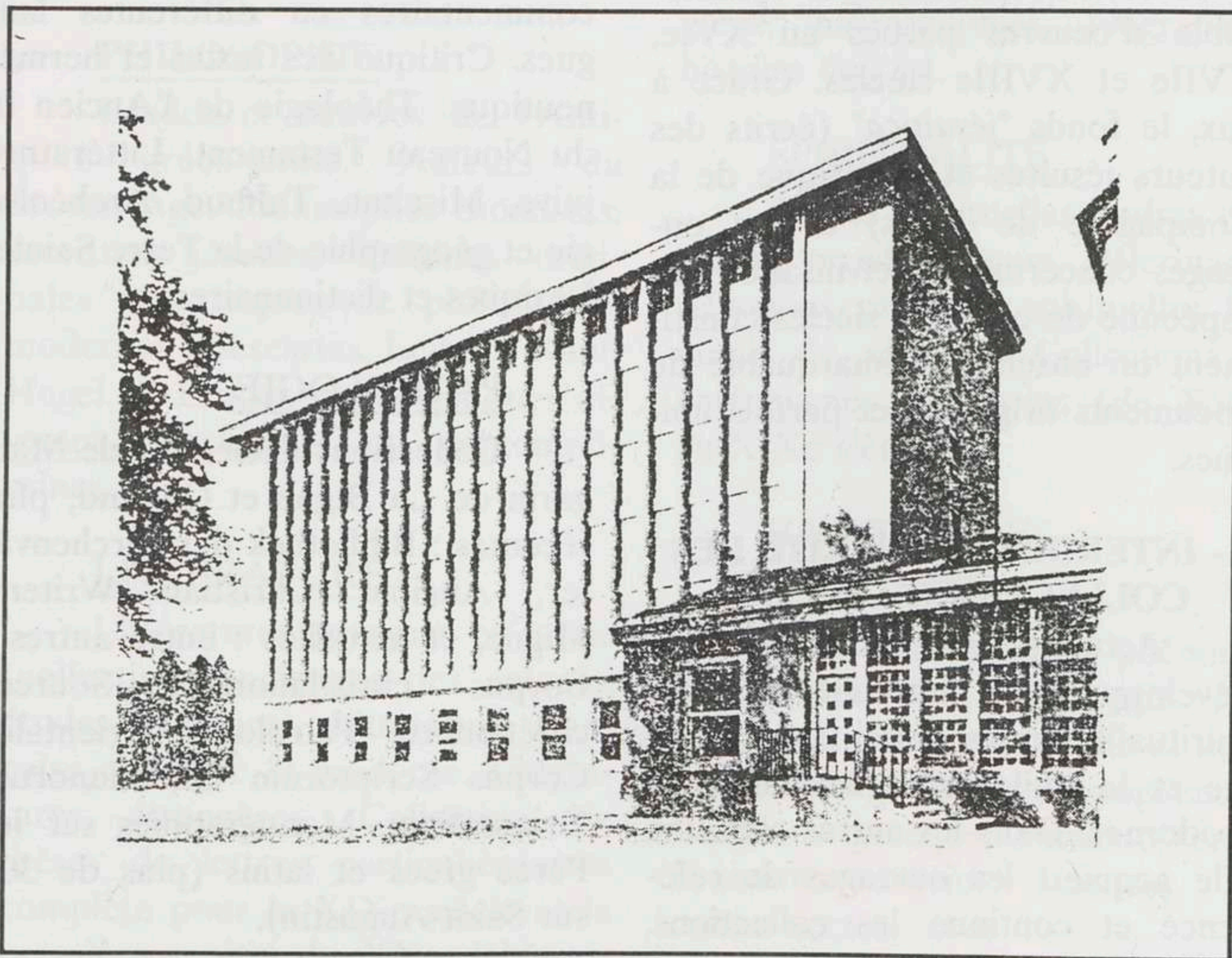


LES DEMEURES DE CLIO :

LE CENTRE CULTUREL "LES FONTAINES" de Gouvieux (Oise)



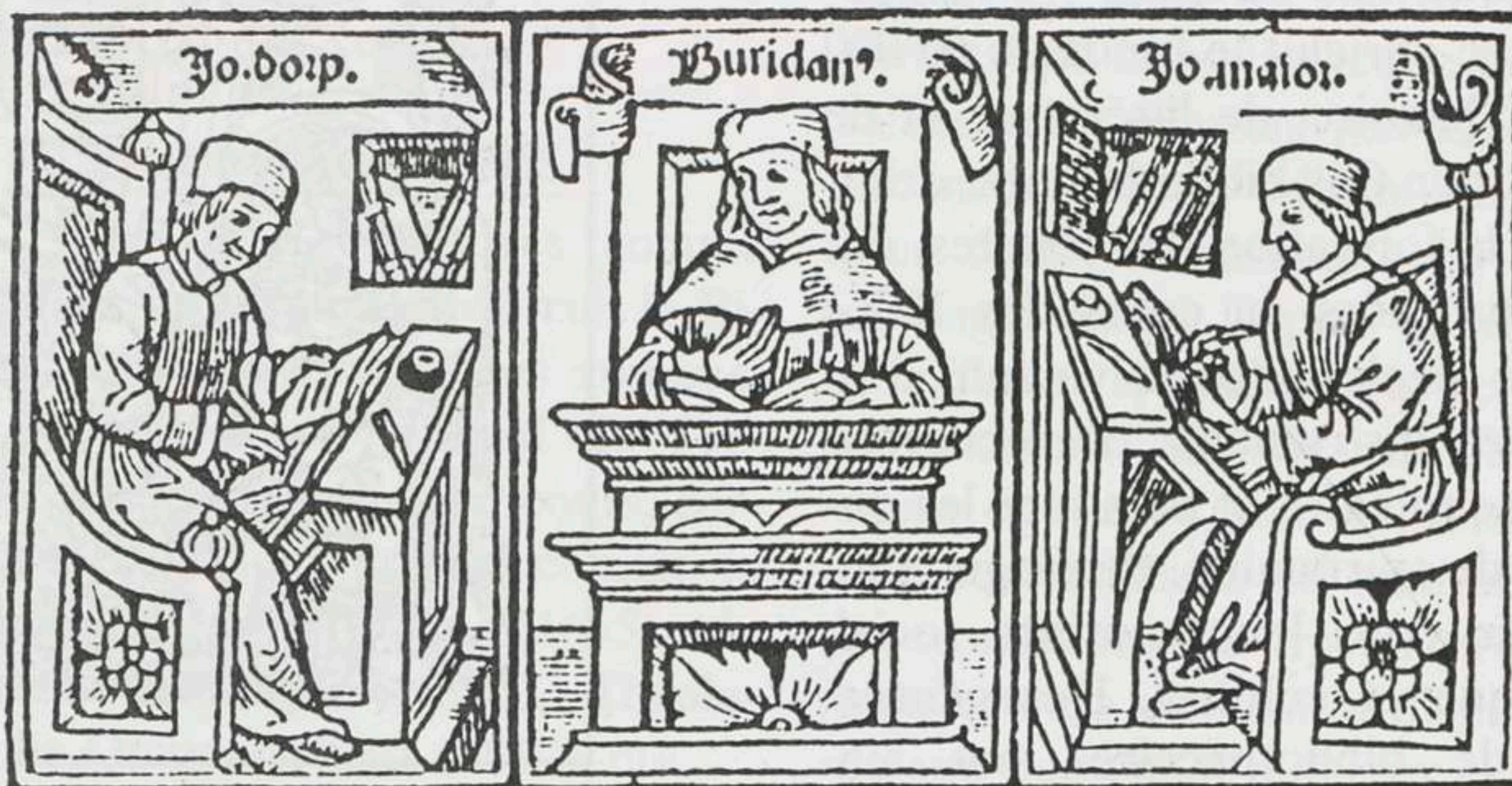
par Jacqueline DIOT

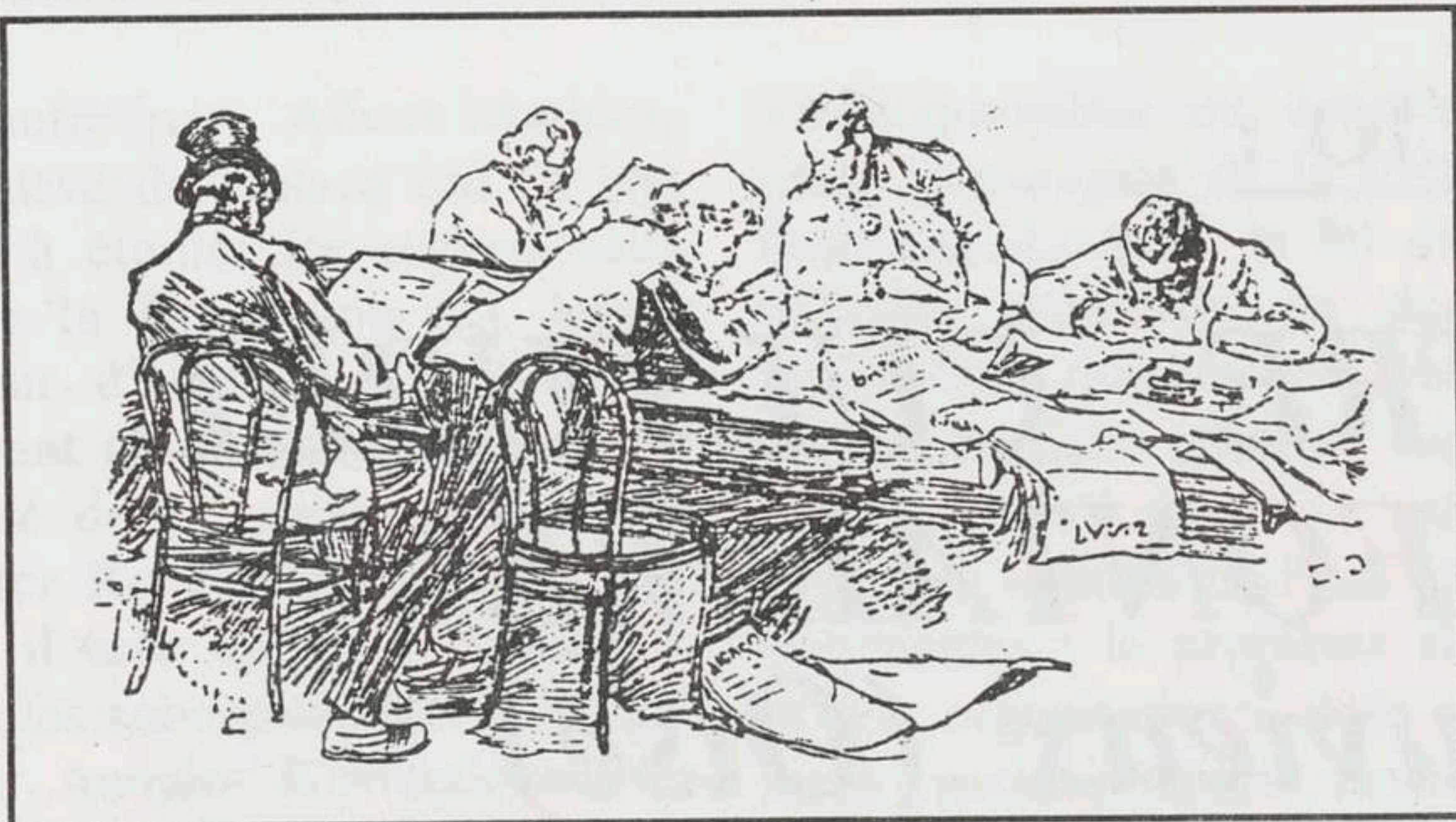
Depuis 1970, l'Oise accueille sur son territoire, entre Chantilly et Gouvieux, le Centre culturel "Les Fontaines" qui fêtera en juin 1990 son vingtième anniversaire.

Le domaine et le château des Fontaines, anciennes propriétés de la famille Rothschild, ont été cédés au lendemain de la seconde guerre mondiale à la Compagnie de Jésus. Après remise en état et aménagements divers (construction d'une chapelle, d'une hôtellerie et d'une bibliothèque), "Les Fontaines" étaient prêtes à accueillir deux maisons de formation de la Compagnie qui se trouvaient à Jersey et à Enghien en Belgique, pour devenir à leur tour un des centres de la formation des Jésuites en France. Mais après vingt ans d'activités chantilliennes le scolasticat s'est installé à Paris et il a fallu redéfinir la vocation de cette propriété de 50 ha désertée par ses étudiants. Les Jésuites ont donc pris la décision de transformer l'ancien séminaire en Centre culturel.

Depuis lors, "Les Fontaines" qui hébergeaient déjà dans leurs murs la bibliothèque, la direction des Archives de philosophie et celle du **Dictionnaire de spiritualité** sont également devenues le siège du C.E.R.I.C. (Centre Européen de Recherches Interdisciplinaires de Chantilly, fondé en 1974) et de

l'I.R.S.E. (Institut Robert Schumann pour l'Europe, fondé en 1982). Elles peuvent accueillir les lecteurs qui viennent travailler à la bibliothèque pour une journée (possibilité de repas sur place) ou pour un plus long séjour (hôtellerie de 120 places dans le cadre exceptionnel d'un parc de 50 ha agrémenté d'un étang).





LA BIBLIOTHÈQUE

1 - BREF HISTORIQUE

La Bibliothèque, conçue par l'architecte Delaage, est un bâtiment fonctionnel de 30 mètres de long sur 11 mètres de large. Elle comprend en rez-de-chaussée, une salle de lecture aux baies largement ouvertes sur le parc et 5 étages de magasins. Inaugurée en 1950 pour les besoins du scolasticat jésuite, puis ouverte au public en 1970, elle met à la disposition des chercheurs près de 600 000 documents (livres, périodiques, gravures). Son fonds actuel résulte d'apports successifs qui expliquent sa richesse et sa diversité : - En 1951, "Les Fontaines" accueillent une bibliothèque philosophique de 250 000 ouvrages venant de Jersey. - En 1957, s'y ajoutent 150 000 volumes de la bibliothèque de théologie d'Enghien. La rédaction du **Dictionnaire de spiritualité** (1er volume paru en 1937), s'installe aux Fontaines; - La rédaction des **Archives de philosophie** (revue fondée en 1923) suit le chemin en 1962 avec une partie de la bibliothèque philosophique de Vals-près-le-Puy. - En 1972, la Bibliothèque "La Baume" d'Aix-en-Provence enrichit le fonds de 60 000 livres d'histoire, de littérature et de linguistique. Ces bibliothèques, destinées à la formation des jésuites, ont été constituées au cours des XIXe et XXe siècles avec la volonté d'en faire des instruments de recherche interdisciplinaire et de situer les ouvrages de spiritualité, théologie, philosophie dans leur contexte social, historique et culturel. Des générations de bibliothécaires ont ain-

si rassemblé un nombre considérable d'oeuvres parues au XVIe, XVIIe et XVIIIe siècles. Grâce à eux, le fonds "jésuitica" (écrits des auteurs jésuites et historique de la Compagnie de Jésus) et les ouvrages concernant la civilisation européenne de ces trois siècles constituent un ensemble remarquable de documents originaux et parfois uniques.

2 - INTERDISCIPLINARITÉ DES COLLECTIONS

Actuellement, la bibliothèque développe tout particulièrement la spiritualité mais aussi la théologie et la philosophie anciennes et modernes. Dans les autres secteurs, elle acquiert les ouvrages de référence et continue les collections.

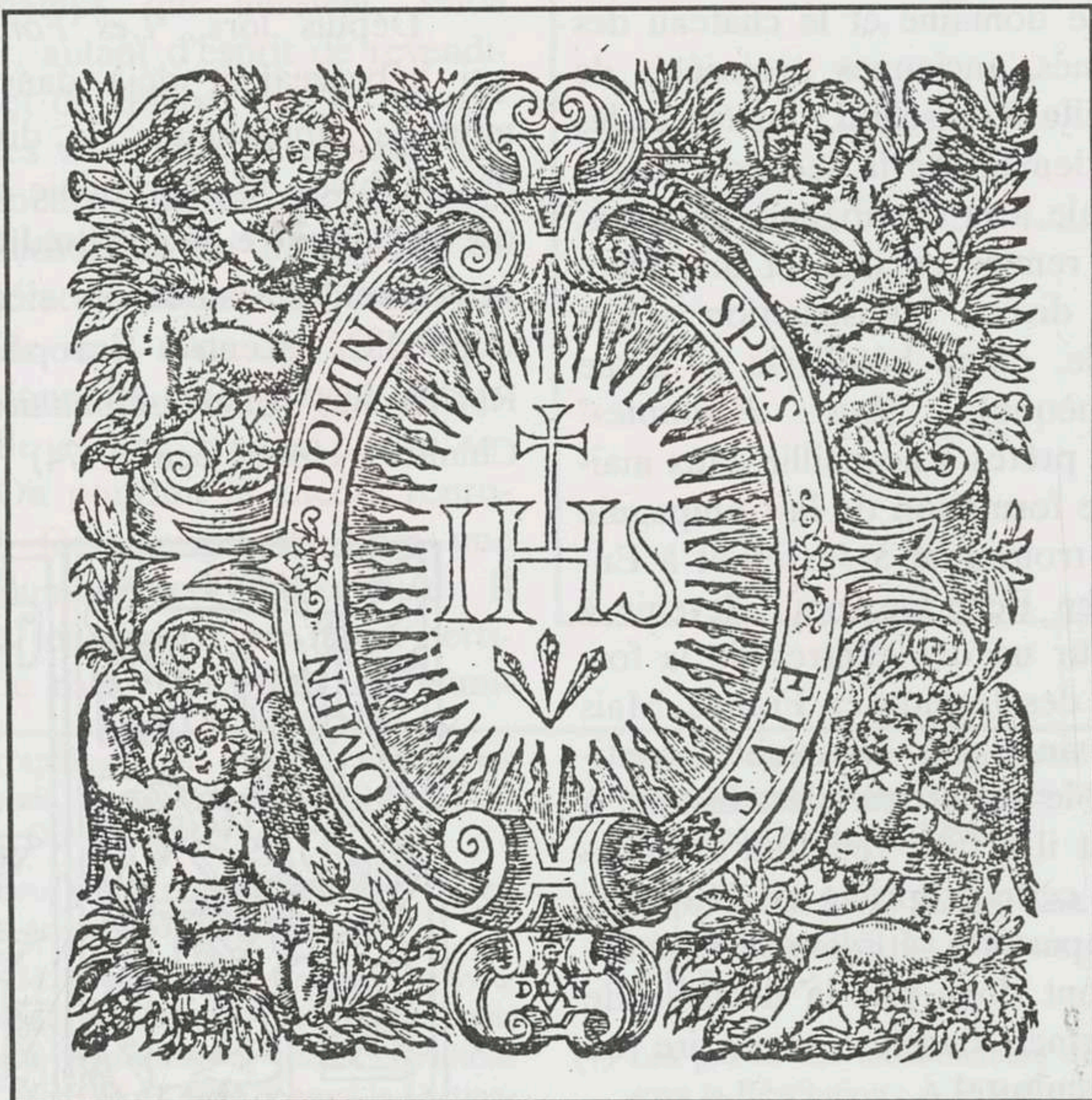
Certains secteurs, comme le droit, la morale ou la liturgie sont conservés pour la richesse de leur fonds ancien. Pour donner une idée du contenu des collections, voici brièvement la composition et les particularités des principaux secteurs :

ÉCRITURE SAINTE

Editions anciennes, modernes, polyglottes de la Bible. Ouvrages d'introduction générale. Textes et commentaires en différentes langues. Critique des textes et herméneutique. Théologie de l'Ancien et du Nouveau Testament. Littérature juive, Mischna, Talmud. Archéologie et géographie de la Terre Sainte. Lexiques et dictionnaires.

PATROLOGIE

Collections anciennes de Margarin de La Bigne et Galland, plus récentes : Bibliothek der Kirchenväter, Ancient Christian Writers, Migne, et actuelles : entre autres : Corpus christianorum, Sources chrétiennes, Patrologia Orientalis, Corpus Scriptorum Christianorum Orientalium. Monographies sur les Pères grecs et latins (plus de 300 sur Saint-Augustin).



THÉOLOGIE

Collection anciennes de textes conciliaires (Labbe Cossart). Principaux théologiens du Moyen-Age à nos jours. Traités particuliers de théologie. Théologie morale et droit canonique (surtout XVIe-XVIIIe siècles). Théologie protestante (oeuvres et études, en particulier : Luther, Mélanchton, Zwingli, Calvin). Théologie anglicane et théologie orthodoxe. Jansénisme.

PHILOSOPHIE

Etudes et oeuvres de l'Antiquité gréco-latine. Auteurs du Moyen-Age. Philosophes thomistes, scotistes, jésuites. Editions originales et critiques de philosophes modernes (Descartes, Leibniz, Kant, Hegel...). Etudes philosophiques diverses, anciennes et contemporaines.

LITTÉRATURE

Littératures grecque et latine (collections anciennes des auteurs, études, lexiques). Littérature française classique et moderne. Littératures étrangères. Collection de thèses de lettres particulièrement complète pour le XIXe siècle et la première moitié du XXe. Rhétorique. Humanistes latins de la Renaissance et des XVIe-XVIIIe siècles.

HISTOIRE ET GÉOGRAPHIE

Histoire de l'Antiquité (Proche-Orient, Egypte, Grèce, Italie, Byzance). Histoire de France. Histoire mondiale. Bulletins de sociétés savantes, mémoires, récits de voyages. Nombreux livres et documents rares sur la Révolution française. Histoire locale (surtout Paris, Nord-Picardie, Alsace), histoire religieuse, histoire des ordres religieux, hagiographies, biographies, histoire de l'art.

SPIRITUALITÉ

Ecoles spirituelles, ordres religieux, grands auteurs. Pèlerinages, dévotions, pratiques spirituelles. Recueils de sermons. Collections de catéchismes diocésains (du XVIIe au XIXe siècle).

HISTOIRE DES RELIGIONS

Etudes générales de phénoménologie et de psychologie religieuses. Religions de l'Inde et de la Chine. Religions indo-européennes. Religions grecque, romaine, celte. Franc-maçonnerie. Sciences occultes. Sectes.

DROIT

Philosophie du droit. Droit romain, droit civil, droit canon. Droits et coutumes (ouvrages des XVIe-XVIIIe siècles).

SCIENCES SOCIALES

Les Physiocrates et le XVIIIe siècle. Saint-Simon, Infantin, Fourier, etc... Oeuvres de Marx, Lénine. Socialisme, communisme, christianisme social (XIXe-XXe).

LES PÉRIODIQUES

Près de 3 000 titres comme l'Ami de la religion et du roi, la Bibliothèque universelle des romans, les Mémoires ou journal de Trévoux. 430 périodiques en cours, certains depuis leur origine comme le Journal des Savants (1665), le Journal asiatique (1822), Théologische Quartalschrift (1819), etc...



LES USUELS

Encyclopédies universelles anciennes et récentes, françaises et étrangères. Dictionnaires de langues et dictionnaires spécialisés. Bibliographies thématiques, rétrospectives ou courantes. Catalogues de bibliothèques, de collections anciennes, de manuscrits, de périodiques.

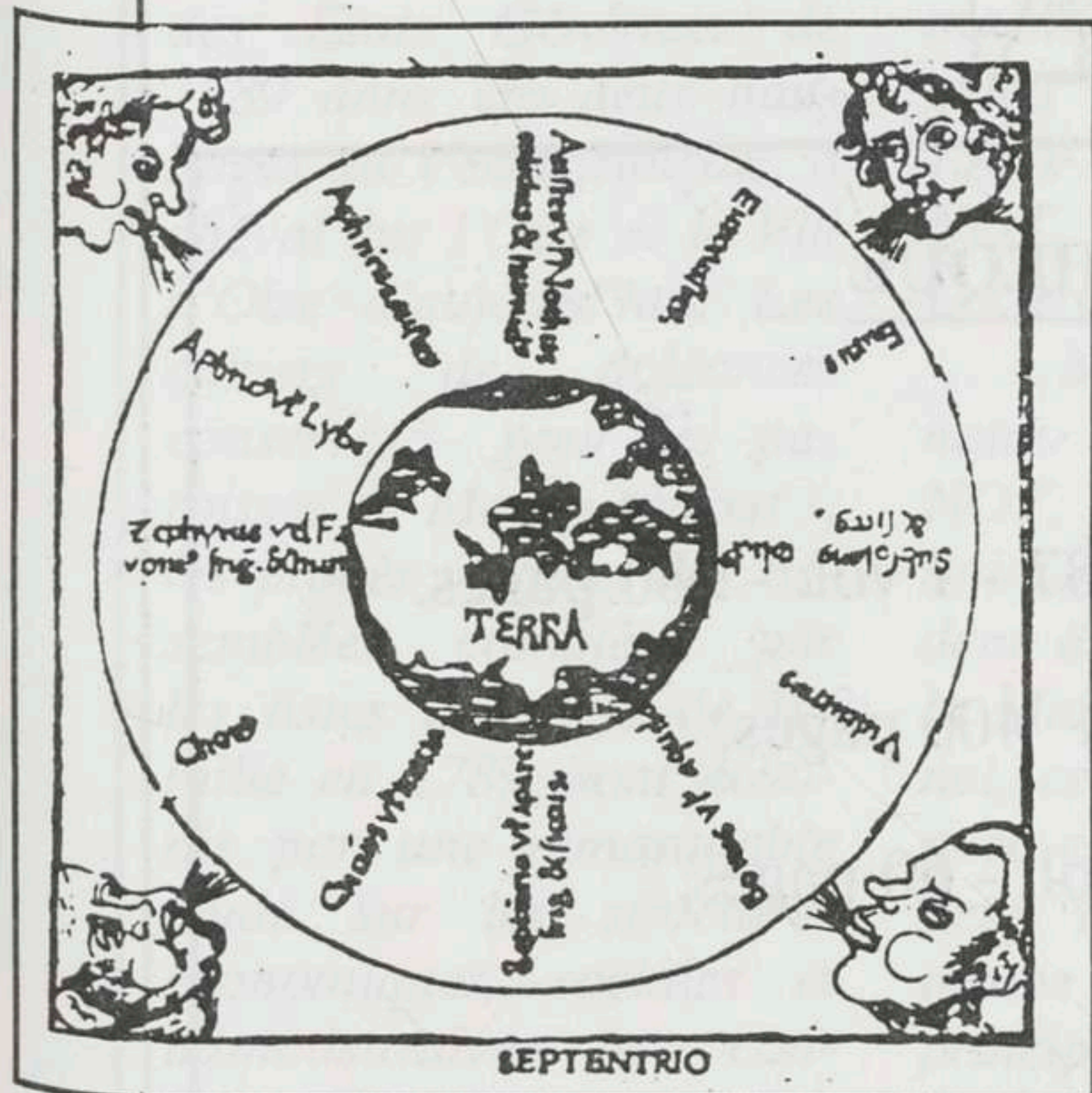
LES INCUNABLES

La bibliothèque en possède environ 200. Le plus ancien est un véritable Turrecremata : **Expositio super toto psalterio** qui date de 1470.

LE FONDS ICONOGRAPHIQUE

Plus de 30 000 gravures. Iconographie des saints et divers sujets religieux. Images pieuses, livres illustrés anciens.

Les collections ainsi rassemblées avec patience se mettent en valeur les unes les autres. Les "richesses" de la bibliothèque des Fontaines ne se trouvent pas dans tel ou tel incunable ou édition rare, mais bien dans cet ensemble où chaque ouvrage, même le plus anodin, sert à renforcer le maillon qui permet de reconstituer la vie intellectuelle d'une époque. Osons espérer, aussi, que ses richesses se trouvent dans les conditions de travail proposées aux lecteurs et dans la disponibilité de son personnel religieux et laïc.



QUELQUES RENSEIGNEMENTS PRATIQUES

HEURES D'OUVERTURES:

Tous les jours sauf dimanches et fêtes :
8 H 30 - 12 H 30 et 13 H 30 - 18 H 30

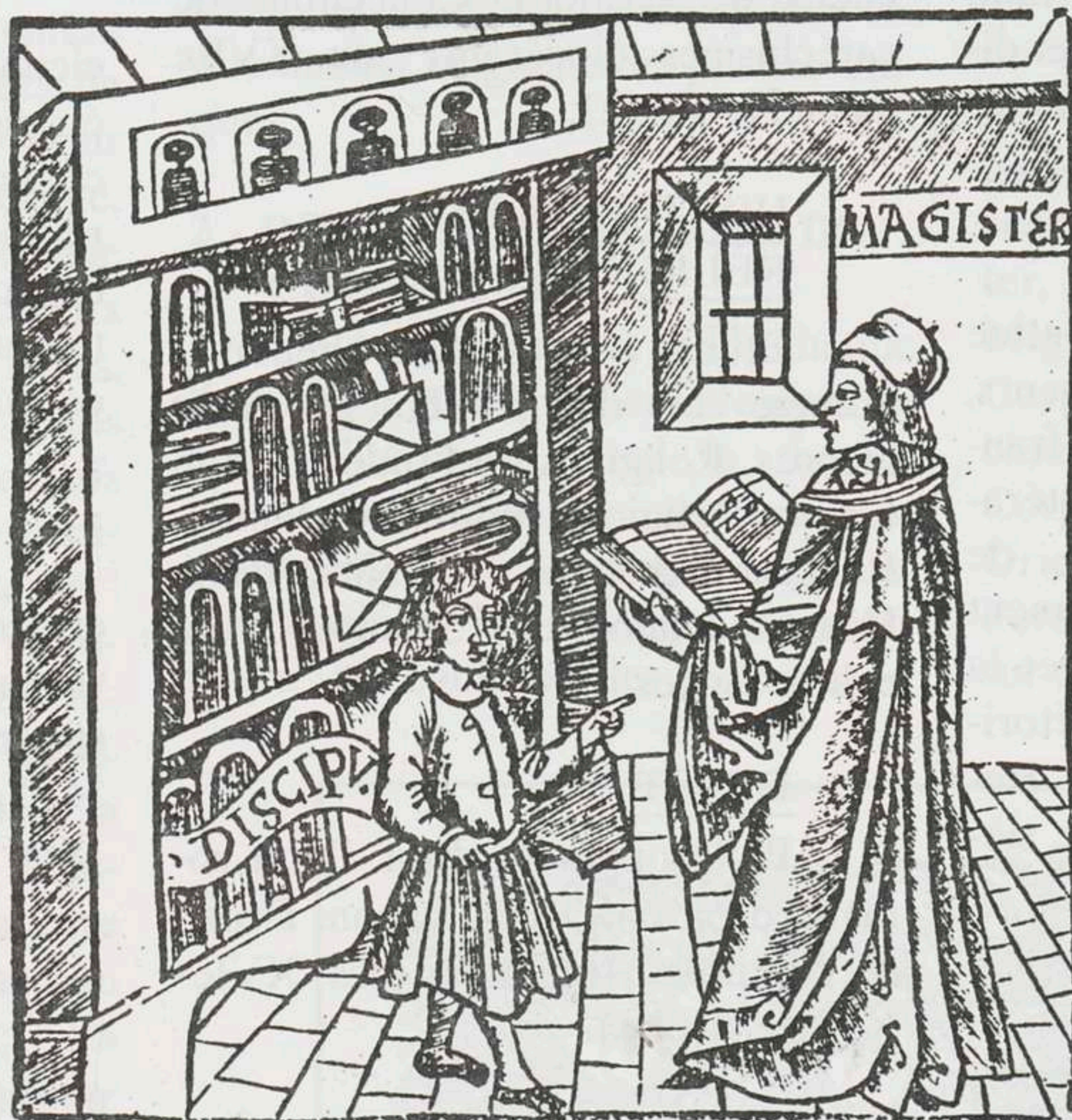
Le samedi

8 H 30 - 12 H 30 et 13 H 30 - 17 H 30

MODALITÉS D'INSCRIPTION :

Justification du sujet de recherches.

Cotisation donnant droit à une carte de lecteur (1 an : 250 F. - Etudiant : 100 F. -
Un trimestre : 80 F. - Une journée : 10 F.).



LES PUBLICATIONS DE LA BIBLIOTHÈQUE

- Catalogue des instruments de travail : bibliographies, dictionnaires, encyclopédies, manuels. - 1987 - 1 vol. - 280 pages.
- Catalogue du fonds révolutionnaire. - 1989 - 2 vol. - 130 + 400 pages.
- Catalogue du fonds chinois André d'Hormon. - 1990 - 1 vol. - 60 pages.

En préparation :

- Catalogue des textes fondateurs de la Compagnie de Jésus (été 1990).