

# LA RESURRECTION DU THEATRE IMPERIAL DE COMPIEGNE

## L'HISTOIRE D'UN THEATRE INACHEVE

Les mélomanes connaissent la symphonie inachevée de Schubert. Les amateurs de poésie n'ignorent pas la blanche page de Mallarmé. Mais combien de personnes sensibles à l'architecture ont entendu parler d'un théâtre de 900 places, doté d'une scène de 13 mètres d'ouverture, d'une vaste mezzanine et de deux étages de balcons, qui attend son inauguration depuis... 120 ans et qui, de ce fait, n'a jamais été accessible au public ?

Cette salle existe bel et bien. Complètement inconnue en France, comme dans le reste de l'Europe. Avec son imposant plateau, ses balcons, ses dégagements et ses foyers éclairés par une lumière lunaire. Elle se trouve à Compiègne. Tout à côté du château, auquel une galerie couverte la relie.

L'association "Pour le Théâtre Impérial" s'est donné pour mission d'assurer sa restauration, puis son animation culturelle.

### HISTOIRE D'UN THEATRE INACHEVE

En 1866, l'Empereur Napoléon III décide la construction d'un nouveau théâtre. A l'instar du théâtre de Versailles, il s'agit de divertir la cour qui accompagne le souverain pendant ses séjours à Compiègne. L'Empereur choisit un terrain à proximité du Palais, celui-là même sur lequel s'élevait jadis le Couvent des Carmélites, immortalisé par la pièce de Georges Bernanos et l'opéra de Francis Poulenc. Les travaux débutent l'année suivante, alors que l'Exposition Universelle bat son plein. L'architecte se nomme **Gabriel-Auguste Ancelet**. Il naquit en 1829 et mourut en 1895. D'abord

élève de Baltard, il fut pensionnaire à la Villa Médicis. Parmi ses diverses réalisations, figurent notamment la façade d'entrée du château de Pau et le Conservatoire des Arts et Métiers. Professeur à l'Ecole des Beaux-Arts, architecte du gouvernement sous le Second Empire, Ancelet eut pour mission de veiller sur le château de Compiègne. Très naturellement, il devait être choisi afin de concevoir et de réaliser le futur Théâtre Impérial.

Pour l'édification de ce dernier, une somme de **1.371.000 Francs-or** est engagée. Le bâtiment sort de terre. Puis ses parties extérieures achevées, tous les corps de métier concernés commencent son aménagement.

Ainsi, le peintre **Elie Delaunay** réalise un décor destiné à orner le plafond circulaire de la salle. Ce décor ne sera jamais mis en place. Le 19 juillet 1870, la guerre entre la France et la Prusse éclate. Le Théâtre Impérial devient un chantier dont l'abandon, provoqué par les circonstances, semble d'abord provisoire. Mais le désastre de Sedan survient. L'heure est aux calamités.

Les chances de voir la salle ouverte un jour à la Cour s'évanouissent à tout jamais. Le Second Empire emporte avec lui son faste et ses divertissements.

L'oeuvre de l'architecte Ancelet reste donc inachevée. L'oubli la recouvre. Les observateurs les plus attentifs du patrimoine fran-

çais ne connaissent même pas son existence : de passage à Compiègne, l'écrivain britannique **Robert-Louis Stevenson** n'en fait pas mention dans son carnet de voyage. En revanche, des oiseaux y élisent domicile et les enfants viennent y jouer. Ils aiment se cacher ici et là, notamment sous la scène où restent entreposés les éléments d'une machinerie qu'on n'eut pas le temps d'installer, ou à proximité des conduites d'un chauffage qui ne fut jamais allumé ! Pendant la Première Guerre Mondiale, quelques représentations de fortune ont lieu au Théâtre Impérial. Elles sont organisées par le Théâtre aux Armées. A l'occasion, le lycée de Compiègne utilise les lieux pour la traditionnelle cérémonie de distribution des Prix.

A ces quelques exceptions près, le Théâtre reste inachevé et

sans vie. Pourtant il s'agit d'une oeuvre architecturale d'intérêt majeur.

En 1987, l'Association "*Pour le Théâtre Impérial*" est constituée.

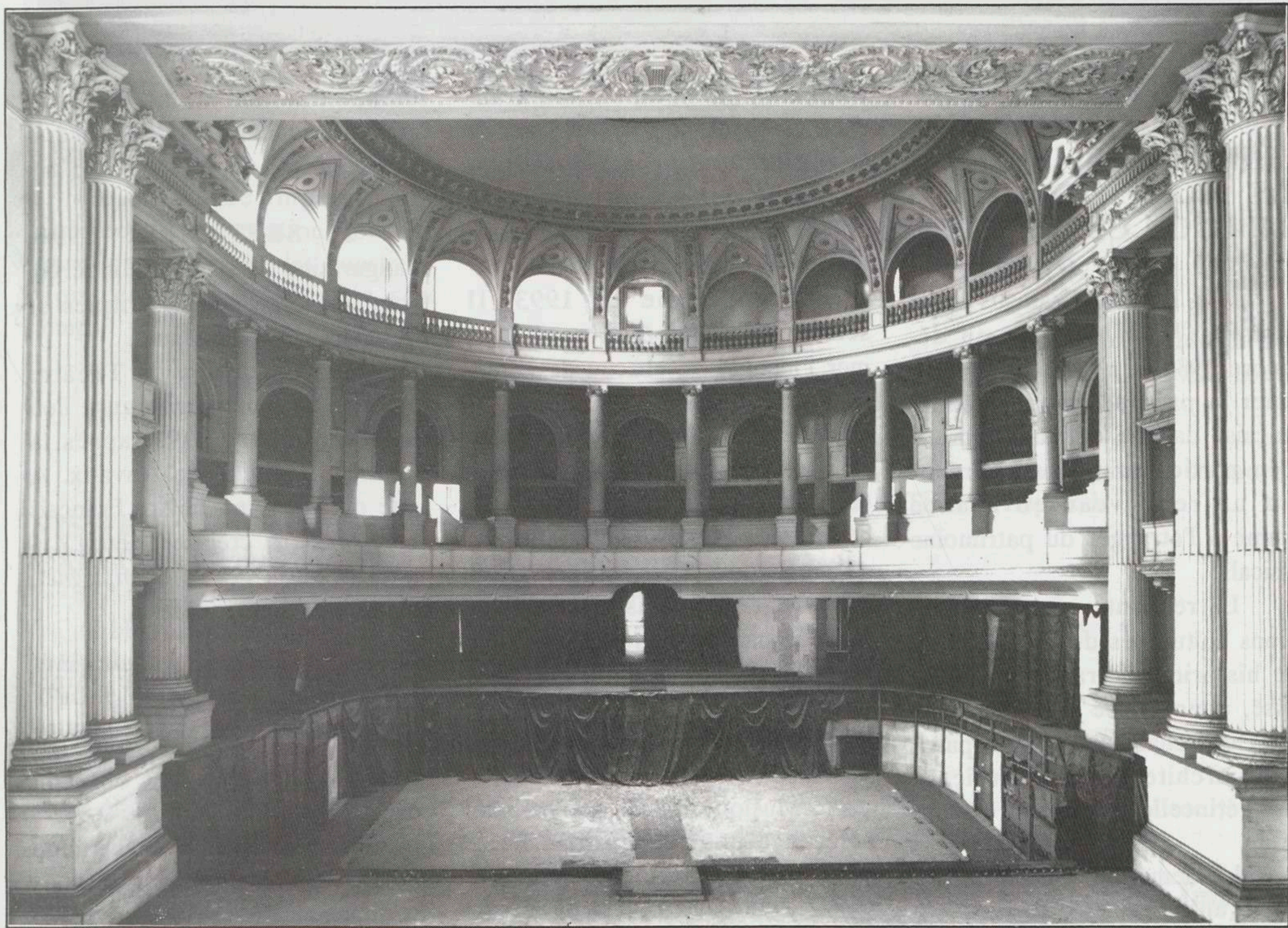
Elle s'est donnée pour but de réveiller ce lieu magique dont l'acoustique exceptionnelle a subjugué les plus grands musiciens et interprètes du monde entier.

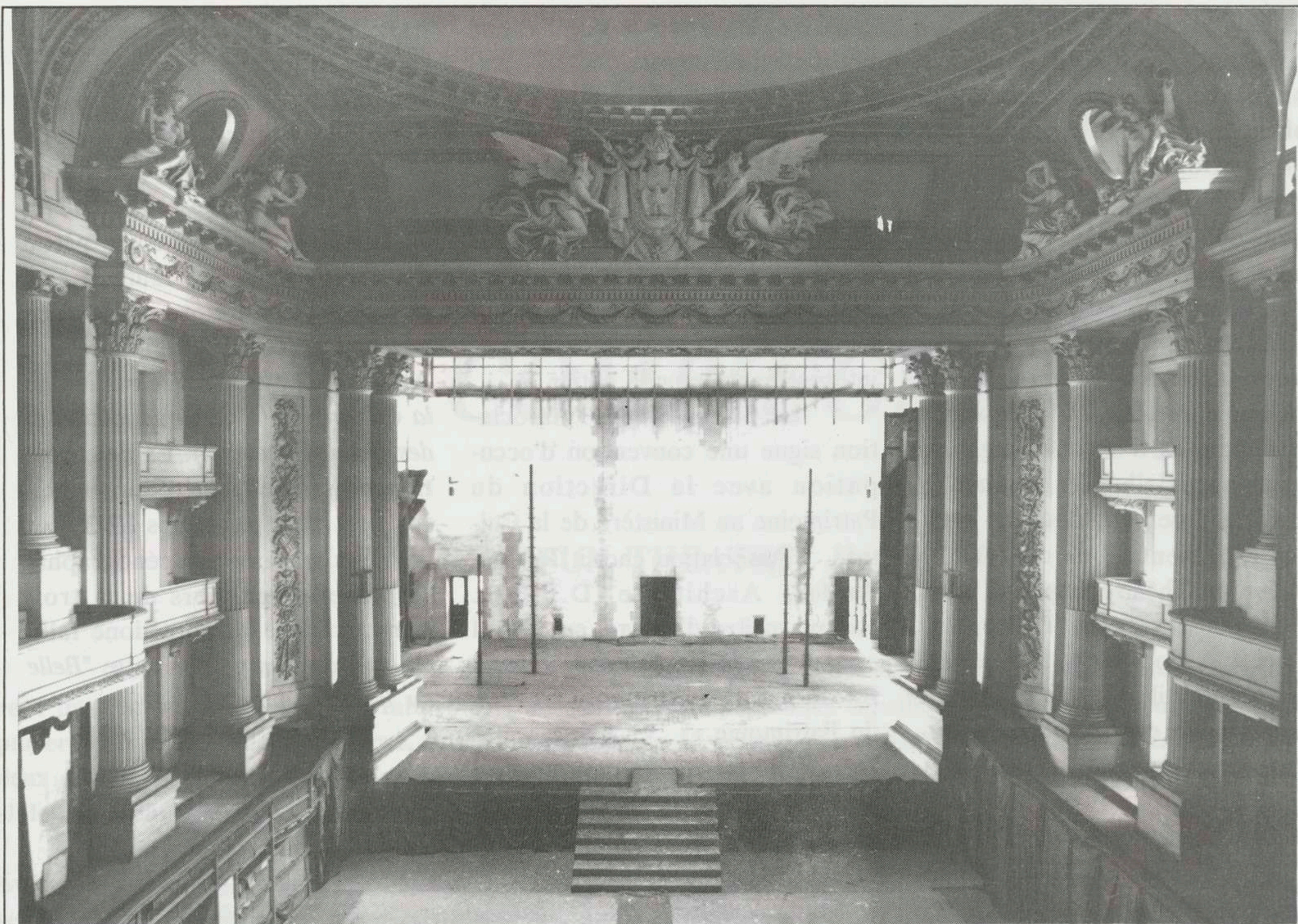
Le 26 mai 1989, l'Association signe une convention d'occupation avec la Direction du Patrimoine au Ministère de la Culture. L'Association choisit **Renaud Bardon**, Architecte D.P.L.G. comme maître d'oeuvre, en accord avec **Bernard Schoebel**, architecte B.C.P.N., délégué par la Direction du Patrimoine.

En 1990, débutent les travaux qui seront réalisés en trois

tranches. La première tranche de travaux est composée de l'aménagement de la fosse d'orchestre, d'une partie du gros oeuvre, de la sécurité, du chauffage central, de l'électricité, de la mise en lumière, du chauffage central, d'une partie des sanitaires et des fauteuils. La réfection de la toiture est assurée par la Direction Régionale des Affaires Culturelles (*Ministère de la Culture, de la Communication et des Grands Travaux*). La deuxième tranche sera effectuée durant l'hiver 1992 et le printemps 1993. Les derniers travaux de scénographie seront effectués lors de la troisième tranche. Il aura donc fallu six ans pour réveiller cette "*Belle au Bois Dormant*".

\* \* \*  
\* \*  
\*





### LE THEATRE FRANCAIS DE LA MUSIQUE AU THEATRE IMPERIAL DE COMPIEGNE, UNE AMBITION CULTURELLE

Le Théâtre Français de la Musique (T.F.M.), fondé en décembre 1987, a pour but de réaffirmer la présence d'une identité française dans le domaine musical et en particulier lyrique, permettant un renouveau en France comme à l'étranger du patrimoine musical.

La rencontre entre les ambitions culturelles du T.F.M. et ce lieu historique, étrangement sans passé, concrétisée par le double projet de réhabilitation d'un patrimoine architectural et musical : c'est l'étincelle qui a tout déclenché.

La démarche du T.F.M. résulte d'une double nécessité : remettre à l'honneur des oeuvres

françaises ou d'expression française (*à condition qu'elles soient de haut niveau musical, s'entend*) et témoigner de manière efficace de notre culture (*et de ses particularités*) à l'orée de la grande ouverture européenne de 1993. Il semble en effet opportun d'affirmer l'identité de chacun des États membres de la Communauté. Il est essentiel qu'une identité culturelle et musicale française se distingue nettement à l'intérieur de cette mosaïque et draine un public nouveau. De plus, l'importation d'ouvrages français est très demandée par les pays européens ou américains à haute tradition lyrique.

Comme Pesaro pour Rossini, l'ambition du Théâtre Français de la Musique est de devenir une référence pour la musique française, le Théâtre Impérial de Compiègne étant le lieu où le public français ou étranger aura l'as-

surance d'assister à des représentations lyriques ou à des concerts de niveau très élevé.

**21 SEPTEMBRE 1991,**  
Inauguration du Théâtre Impérial,  
Création des Séries Lyriques et  
Musicales de Compiègne.

L'inauguration du Théâtre Impérial de Compiègne aura lieu le 21 septembre 1991, après la première tranche de travaux. A cette occasion, le Théâtre Français de la Musique crée les "Séries Lyriques et Musicales de Compiègne", comprenant deux opéras :

- HENRY VIII de Saint-Saëns, en version scénique,
- GUSTAVE III ou Le Bal Masqué d'Auber, en version concert.

Une série de 20 concerts de musique française seront donnés les dimanches à 17h30 entre le 20 octobre 1991 et le 28 juin 1992.

## ANIMATION CULTURELLE DU THEATRE IMPERIAL DE COMPIEGNE (SAISON - 1991 - 1992)

Sous l'égide du Bureau d'Action Culturelle du Château de Compiègne

Le Théâtre Impérial de Compiègne situé sur le Domaine National de Compiègne, ne peut être dissocié du Château (*Musées Nationaux*).

Pour cela, il nous semble essentiel de créer des animations et des expositions au sein du Théâtre Impérial qui compléteront celles qui sont réalisées au château par le bureau d'action culturelle.

\* \* \*  
\* \*  
\*

### VISITES, CONFERENCES :

Le Théâtre Impérial, son architecture, sa vocation, son histoire, parallèle avec les constructions contemporaines de son temps.

\* \* \*  
\* \*  
\*

### VISITES, EXPLORATIONS :

Histoire de l'architecture théâtrale à la recherche d'Ancelet, avec le concours d'un architecte (*parcours plus technique et moins historique*).

### VISITES APPROFONDIES :

Conception d'un théâtre d'hier et d'aujourd'hui avec le concours de tous les spécialistes de la scène, de l'acoustique, etc., avec lesquels seront évoqués les problèmes relatifs du théâtre, à l'opéra et à la mise en scène. Films d'opéra - vidéo, travail avec les scolaires et les écoles de musique sur les productions du Théâtre Français de la Musique (*"Joseph", "Manon", "Henry VIII", etc.*).

\* \* \*  
\* \*  
\*

### ATELIERS :

- \* Le Théâtre au XIXe siècle,
- \* Le Costume au XIXe siècle.

\* \* \*  
\* \*  
\*

### EXPOSITIONS :

Deux expositions ouvriront leurs portes le 21 septembre 1991 à l'occasion de l'inauguration du Théâtre Impérial.

#### - Exposition I :

*"Le Théâtre Impérial hier et aujourd'hui"* du 21 septembre

1991 au 28 juin 1992.

#### - Exposition II :

*"Autour de Henry VIII"* et de *"Gustave III de Suède"* (chaque opéra donné à Compiègne fera l'objet d'une exposition)

\* \* \*  
\* \*  
\*

### CINEMA ET VIDEO :

Rétrospective de films consacrés à Henry VIII dans un cinéma de Compiègne. Présentation en vidéo du drame *"Henry VIII"* de Shakespeare dans le théâtre le jour de chaque représentation 14h. Entrée libre.

\* \* \*  
\* \*  
\*

### ANIMATIONS :

Autour des concerts des Séries Musicales durant toute l'année.

Concours sur le thème du Théâtre Impérial.

\* \* \*  
\* \*  
\*

**Association "Pour le Théâtre Impérial"  
et Théâtre Français de la Musique.**