

SPORT ET TOURISME

A COMPIEGNE DANS L'ENTRE-DEUX-GUERRES

Marc PILOT

D'origine anglaise, les concepts modernes de *sport* et de *tourisme* trouvèrent à Compiègne un terrain particulièrement favorable, tant la ville était marquée par l'influence d'Outre-Manche, dès avant la première guerre mondiale.

Rappelons qu'à la fin du XIX^e siècle il s'était établi en nos murs une colonie britannique suffisamment importante, à demeure ou en villégiature, pour que fût construite une église anglicane et fondé un club de *cricket*, en 1898.

Si la vocation touristique de Compiègne fut renforcée par la présence de la clairière de l'armistice, haut lieu commémoratif tout à fait émouvant, les atouts sportifs de la cité furent plus que jamais un argument premier pour attirer les sujets de sa gracieuse Majesté, dans l'entre-deux-guerres.

Nous avons eu la chance de retrouver deux petits guides touristiques, édités par "Le Nig" vers 1925, l'un en anglais, l'autre en français, qui témoignent de manière éloquente de la stratégie touristique de Compiègne, adaptée à chacun des publics, national ou étranger, c'est à dire avant tout *britannique*.

L'édition française contient cette phrase révélatrice : "... *ce qui grandit son succès c'est que depuis ces dernières années, cette charmante ville s'est orientée vers tout ce qui est sportif, cela*

lui a valu d'ailleurs d'être dénommée cité du calme, cité des sports".

Ce propos est d'ailleurs illustré par la publicité de la page 18 : "**Touristes !!! Venez visiter Compiègne, passez y vos vacances...**" (1), qui montre que le *sport*, au moins autant que le tourisme naturel et culturel, se trouve désormais associé aux *vacances* des nationaux.

Mais la version anglaise est encore plus nettement ciblée dans ce sens, puisque le sport appa-

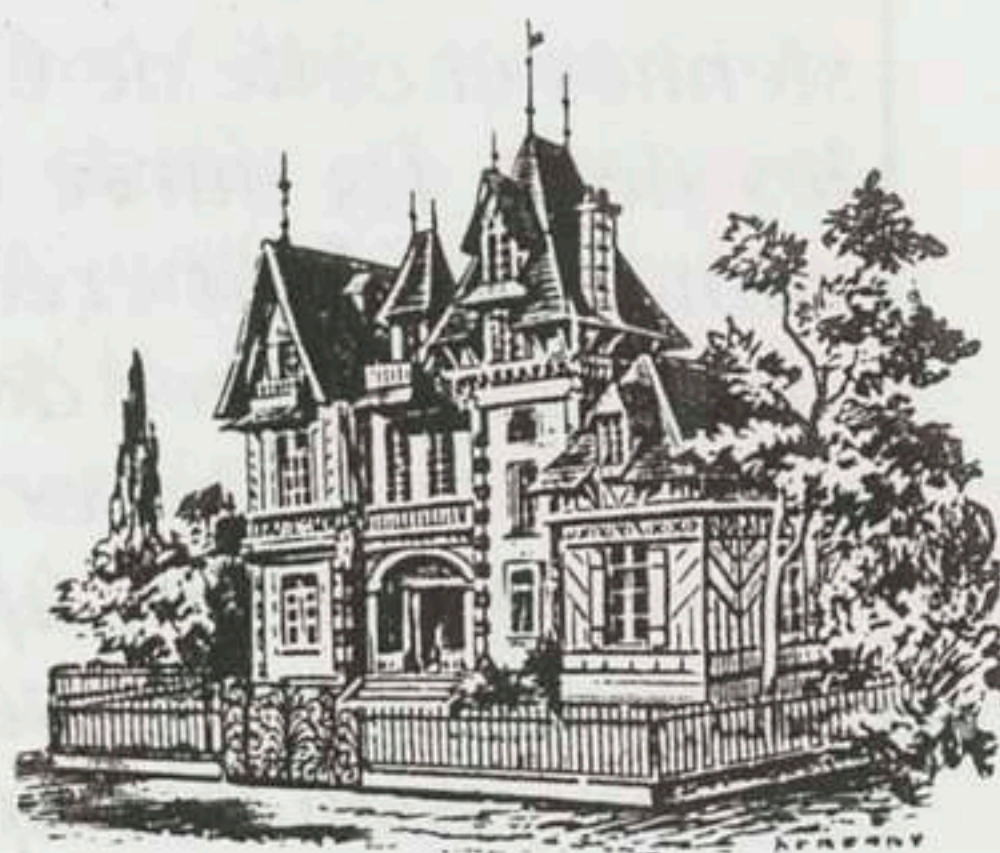
TOURISTES !!!

Venez visiter COMPIÈGNE

1 heure de Paris

PASSEZ Y VOS VACANCES

Terrain de sport — Golf — Tennis
Rowing — Polo — Football, etc.
Sport Nautique



Excursions innombrables
dans sa splendide forêt
superbes points de vue

Le CABINET BLANCHE

fondé en 1909

Vous procurera PROPRIÉTÉS, CHATEAUX, VILLAS, CHALETS
meublés ou non meublés

Renseignements gratuits

CABINET BLANCHE

6 bis, Rue d'Alger

TELEPH. 4-29

COMPIÈGNE

TELEPH: 4-29

ENGLISH SPOKEN

raît sur la couverture même du guide :

COMPIEGNE

of the past
with its castle
(2)

of the present
with its sports

Le chapitre concernant les sports, bien plus développé que dans la version française, n'occupe pas moins de 12 pages sur les 52 du guide, avec ce titre sans ambiguïté :

"*Compiègne. A city given to sports*" (*Compiègne, une ville consacrée aux sports.*)

LES SPORTS A COMPIÈ- GNE

Le sporting-club compiègnais

"Ce club possède 5 courts de tennis, dont un pour les enfants, et un merveilleux terrain de golf.

Le sol sablonneux, qui sèche très vite, convient parfaitement pour ce dernier sport.

C'est un terrain de golf idéal ! Près du centre-ville, à quelques minutes du Palais et tout près de la forêt, à deux pas d'un club chic.

Le terrain de golf, d'une superficie de 123 acres est traversé par 2 fossés de 10 yards de profondeur. Le paysage alentour est admirable. Le parcours est fort bien établi et les visiteurs enthousiastes s'accordent pour reconnaître que l'on ne trouve guère ailleurs autant d'éléments favorables sur un même lieu.

De plus, il ne se trouve qu'à 57 miles (3) de Paris : assez loin de la capitale pour ne pas être surpeuplé et assez proche pour rester d'un accès facile.

Ces remarques s'adressent surtout à ceux qui ignorent l'environnement exceptionnel où se situe ce remarquable parcours.

Le Sporting-club compiègnais, qui vient juste d'atteindre son

plein développement, est un des éléments fondamentaux de la vocation sportive de la ville."

(...)

(suit alors une description technique précise des 18 trous du golf de Compiègne.)

"Nous devons préciser qu'il y a sur le terrain un **club-house**, très fréquenté à l'heure du thé à la belle saison. Les tables sont éparpillées autour d'un agréable pavillon d'où le regard embrasse les plus beaux paysages : un endroit charmant, propice à la distraction.

Le club St Hubert

Rien n'a été laissé au hasard : on a pensé aux jours pluvieux, quand le **club house** paraîtrait insuffisant. Situé près du golf, le club St Hubert prête son rez-de-chaussée à ses membres, qui peuvent y trouver, en fin de saison, un abri confortable et élégant pour l'heure du thé.

C'est à la fois un club privé, où se retrouve la bonne société de Compiègne et aussi de Paris. Il est lui même affilié au **Club Interallié** de la capitale, dont les membres sont statutairement adhérents de celui de Compiègne.

Les bâtiments, fort agréables, conviennent parfaitement aux besoins du club ; ils sont proches du Palais et font face au terrain du golf.

Les pièces sont spacieuses, le restaurant



très fin et les dames ont à leur disposition une charmante salle de bridge.

Le Club St-Hubert répond à un besoin depuis longtemps ressenti par Compiègne et ses hôtes de qualité. On a enfin trouvé des locaux dignes des personnes qui s'y réunissent. Ils sont, comme nous l'avons déjà dit, admirablement situés dans un magnifique jardin.

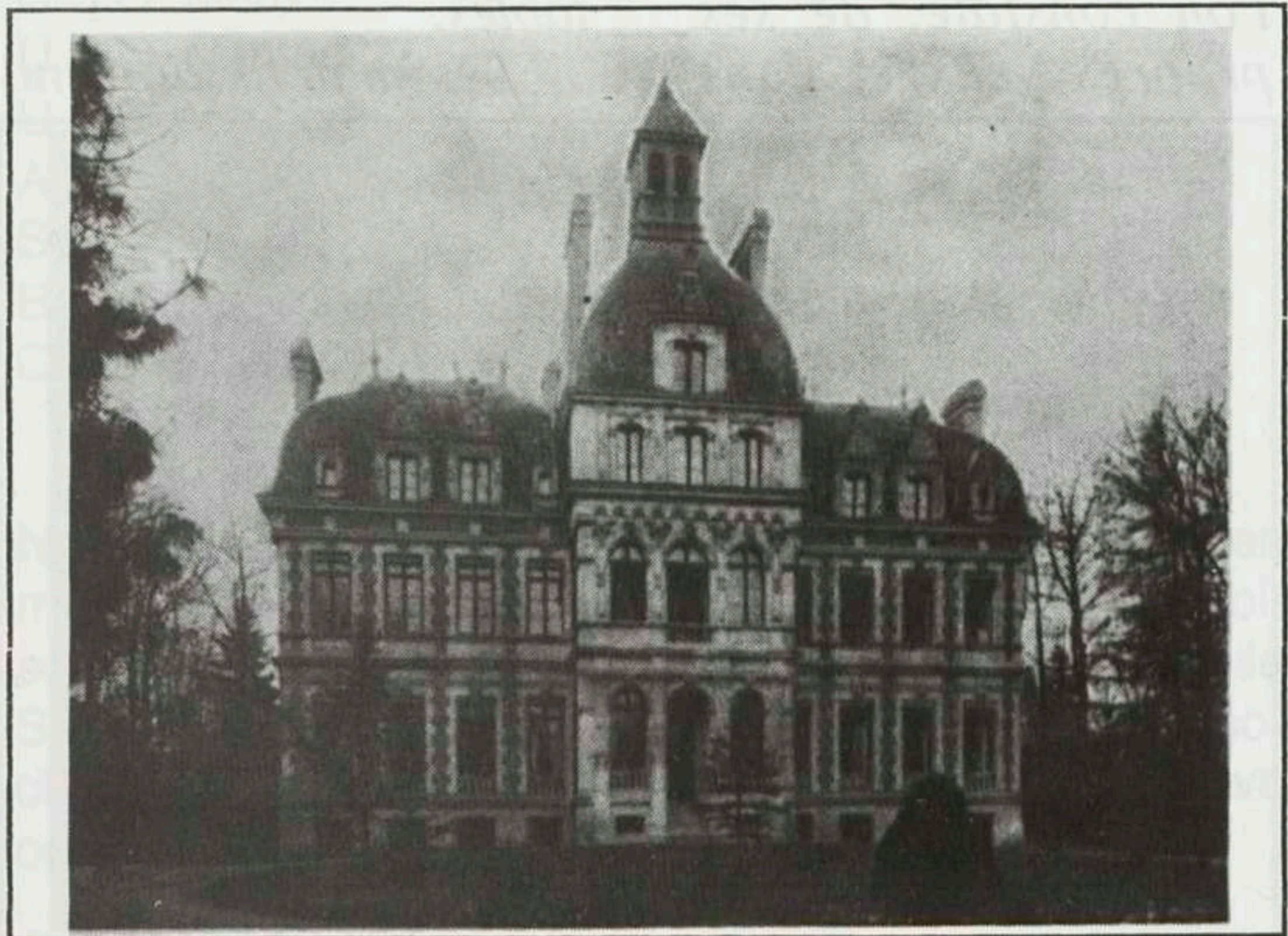
Le Sport Nautique

Ce club utilise la berge de l'Oise à un endroit où le terrain est vaste. C'est un emplacement idéal pour les sports nautiques et l'organisation du club est sans rival.

Le port de plaisance

est des plus agréables, un bras de la rivière forme un bassin aux eaux calmes et claires, bordé de vertes pelouses et d'arbres magnifiques, dont l'épais feuillage procure une ombre délicieuse et ajoute au charme de l'endroit ; des bancs dans les allées invitent au repos ainsi qu'un abri charmant, situé au centre d'une péninsule qui divise le bassin en deux parties : d'un côté les pontons où sont amarrés les bateaux ordinaires, de l'autre les bateaux de course, tout en réservant un emplacement pour les compétitions de natation.

Les sports nautiques bénéficient de bâtiments élégants. Le rez-de-chaussée, très bien



équipé, sert de garage aux bateaux, canoés et yachts. Les étages sont occupés par les vestiaires et des bains douches. Ces bâtiments sont séparés par une pergola couverte de capricieuses plantes grimpanes du plus bel effet. A proximité se trouve une terrasse en premier étage : deux endroits exquis, très fréquentés à l'heure du thé, dominant l'Oise et ses lignes harmonieuses.

Les fêtes, surtout de nuit, connaissent un franc succès dans cet environnement incomparable.

L'admission au club est aisée, grâce à une cotisation abordable, qui explique son succès. Les bateaux sont toujours plus nombreux dans le port de plaisance, d'autant qu'on leur apporte les mêmes soins que pour ceux mis à la disposition des membres du club.

Ajoutons que tout ce qui concerne la natation est parfait. L'Oise est excellente à cet endroit et tous les éloges que nous avons pu faire du Sport Nautique sembleront faibles si l'on constate, de ses propres yeux et dans

les moindres détails, tous les efforts accomplis par le club dans le domaine du goût et du confort, afin de retenir les amateurs de natation et d'aviron.

Le rugby-club compiègnois

Connu de tous sous le sigle RCC, il a été fondé en 1900 et a grossi si vite, qu'en 1914 il était devenu un des plus importants de France.

Puis ce fut la guerre, ses morts et ses sombres bouleversements : beaucoup de joueurs ont fait don de leur vie.

Les survivants ont tenu à restaurer la vitalité du club et se sont mis à l'ouvrage avec cœur : leurs efforts ont été couronnés de succès.

Le RCC a installé son quartier général sur un terrain entouré de bois épais. L'entrée se situe route de Soissons, près de la Porte Chapelle. Le terrain, situé dans le grand parc, comprend, outre l'espace réservé au rugby, des courts de tennis, des tribunes et des vestiaires confortables.

Les matchs attirent

le dimanche un grand nombre de spectateurs. On joue trois sortes de rugby, les athlètes pratiquant aussi la course, le saut, le tennis et le lancer de javelot.

Le rugby est le plus revigorant des sports et le terrain du RCC procure les meilleures conditions d'une agréable pratique.

Le Stade compiègnois

Situé sur la route de Soissons, près du RCC, le Stade compiègnois se trouve en un site admirable, en bordure de la magnifique forêt de Compiègne.

On y pratique l'athlétisme et surtout le **football**, qui attire de plus en plus de nouveaux adeptes. Tout est prévu pour favoriser l'entraînement. On dispose d'un excellent terrain pour les finales, de 120 yards sur 90, de tribunes pouvant accueillir 300 personnes, alors que l'espace autour du terrain permet de recevoir quelque 10000 spectateurs. A proximité, on trouve une belle piste de 450 yards pour les courses à pied.

En 1925 ont eu lieu d'importantes courses inter-régionales.

Les visiteurs peuvent admirer ces aménagements, y compris les vestiaires et douches.

Les courses de chevaux et la chasse à courre

Rappelons l'importance de l'hippodrome du Putois, pour ses courses de plat et d'obstacle. Des trains spéciaux de Paris et d'ailleurs permettent aux turfistes de s'y retrouver.

D'autres petits clubs, non moins bien équipés, permettent de pratiquer l'escrime, la boxe, le tir à l'arc, le dressage, le cyclisme, la moto, le tennis etc.

La chasse et la pêche sont très prisées dans cette région de forêt et de cours d'eau. Retenons plus particulièrement les **chasses à courre**, avec des équipages respectant les vieilles traditions : quand on entend les cors, on se croirait revenu au temps de la splendeur du château. Les meutes appartiennent au Comte de Valon et au baron James de Rothschild, auxquels se joint parfois M. Georges Menier.

Terminons ce chapitre en rappelant le vieux dicton compiègnois : **Oncques ne sort de Compiègne que volontiers n'y reviegnés**, plus vrai que jamais.

Les amoureux du sport reviennent en cette ville, qu'ils ont élue **ci-té du sport**, car elle représente la plus heureuse combinaison de possibilités que l'on puisse imaginer."

(adapté par C. Manet)

Notes :

- (1) Dans l'édition française.
- (2) Couverture de l'édition anglaise
- (3) soit 75 km. Le guide use de mesures d'Outre-Manche.

