

LE PROJET DE LA NOUVELLE BIBLIOTHÈQUE SAINT-CORNEILLE

par

Juliette LENOIR

Résumé :

Construite à l'emplacement d'un bâtiment disparu de l'abbaye, l'histoire de la Bibliothèque Saint-Corneille est intimement liée à l'histoire des bâtiments qui l'accueillent depuis presque cinquante ans. Au long de ces décennies, son public s'est élargi et diversifié et ses missions ont changé. Aujourd'hui, la Ville de Compiègne engage un vaste programme de développement de la lecture publique qui intègre l'agrandissement et de restructuration de l'édifice. Ce projet est aussi l'occasion de restaurer et de valoriser les vestiges de l'abbaye et de leur rendre leurs fonctions historiques : le cloître redeviendra lieu de promenade et de transition, l'emplacement de la salle capitulaire, salle de rassemblement, le cellier se fera de nouveau réserve. Par une utilisation réfléchie et ambitieuse des vestiges historiques, Compiègne imagine un nouveau service au public.

Héritière directe de la bibliothèque de l'abbaye Saint-Corneille, la bibliothèque municipale de Compiègne a été fondée en 1806 et d'abord installée à l'Hôtel de ville. C'est en 1959 que la ville inaugure l'édifice actuel qu'elle a fait construire pour sa bibliothèque, à l'emplacement du bâtiment conventuel longeant la façade méridionale du cloître Saint-Corneille, au-dessus d'un ancien cellier inscrit à l'Inventaire Supplémentaire des Monuments Historiques. Cette construction est l'œuvre de Jean-Pierre Paquet, architecte en chef des Monuments Historiques, qui a également entrepris la restauration de l'ancien cloître gothique.

La population de Compiègne compte alors 18.000 habitants, et la nouvelle Bibliothèque Saint-Corneille répond à ses besoins d'un établissement moderne et spacieux. L'accroissement important de la population compiégnaise suscite en 1979 la création d'une autre bibliothèque au Puy du Roy, puis de deux annexes dans les quartiers Pompidou et Bellicart.

Aujourd'hui la ville compte 43.000 habitants et la municipalité nourrit de nouvelles ambitions pour la lecture publique : elle a engagé le réaménagement de la Bibliothèque Saint-Corneille et son agrandissement par l'intégration du cloître mitoyen.

1. La Bibliothèque Saint-Corneille aujourd'hui :

Le bâtiment de M. Paquet compte quatre niveaux au-dessus du sous-sol (Fig. 1), où l'ancien cellier n'est pas aménagé à l'exception d'un local technique et des accès par escalier et ascenseur.

Le premier niveau est surélevé du fait de la voûte du cellier qu'il surmonte : on y accède par un perron au milieu de la façade sur la place du Change. Seul étage véritablement éclairé de lumière naturelle par sa rangée de fenêtre, il accueille les espaces de travail des bibliothécaires et les salles de lecture : salle de prêt (jeunesse, documentaires adultes, littérature adulte) et salle d'étude (usuels, périodiques, fichiers du catalogue des documents en magasin).

Les trois niveaux supérieurs, fermés au public, sont éclairés par d'étroites fenêtres en meurtrières sur la place du Change et par une rangée de fenêtres semi-circulaires anciennes sur le cloître. Ils sont occupés par une structure autoportée de rayonnages et servent de magasin pour les documents communicables sur demande. Cette formule d'aménagement offre près de cinq kilomètres linéaires de stockage de livres : elle a permis d'abriter à la fois les collections patrimoniales de la bibliothèque, les fonds de la Société Historique de Compiègne traditionnellement hébergés dans ses murs, ainsi que tous les documents dont la consultation épisodique ne rendait pas nécessaire leur accès direct par le public.

2. Le cloître Saint-Corneille

Les quatre galeries voûtées sur croisées d'ogives du cloître (Fig. 2) sont les seuls vestiges significatifs de l'ensemble abbatial de Saint-Corneille (demeurent également, outre le cellier, les ruines du clocher du transept sud et quelques restes de la nef dans une maison de la rue des Bonnetiers). Leur restauration d'après-guerre s'est limitée à la consolidation des structures à l'exclusion des épidermes et des fenestragés. En outre, des percements ont été ajoutés sans que les anciens aient été rétablis. La disposition de la bibliothèque, lui tournant le dos, a fait perdre au cloître sa fonction distributive.

3. La future bibliothèque

La restructuration de la bibliothèque a fait l'objet d'un concours d'architecture qui a retenu la proposition du cabinet parisien Patrick Mauger. Les

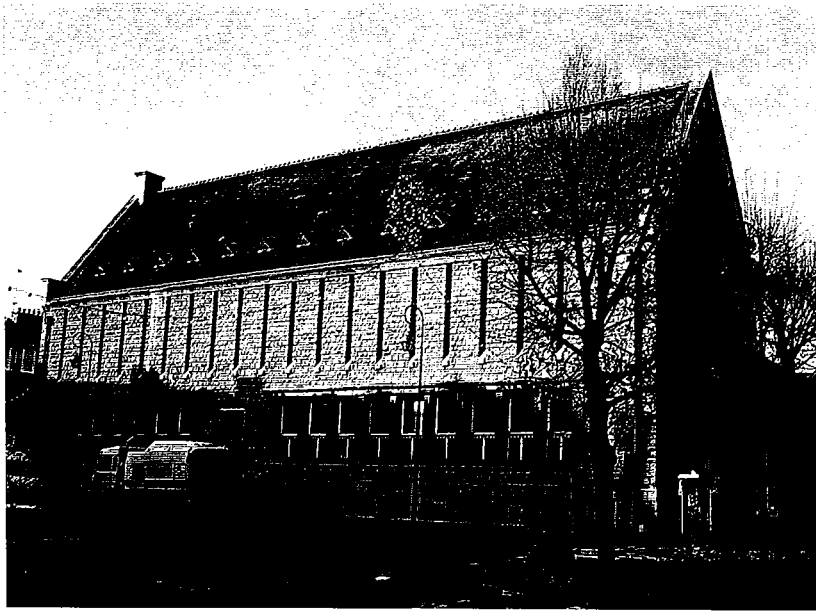


Figure 1 : la Bibliothèque Saint-Corneille de Compiègne en 2004.



Figure 2 : Le cloître Saint-Corneille et la bibliothèque en 2004.

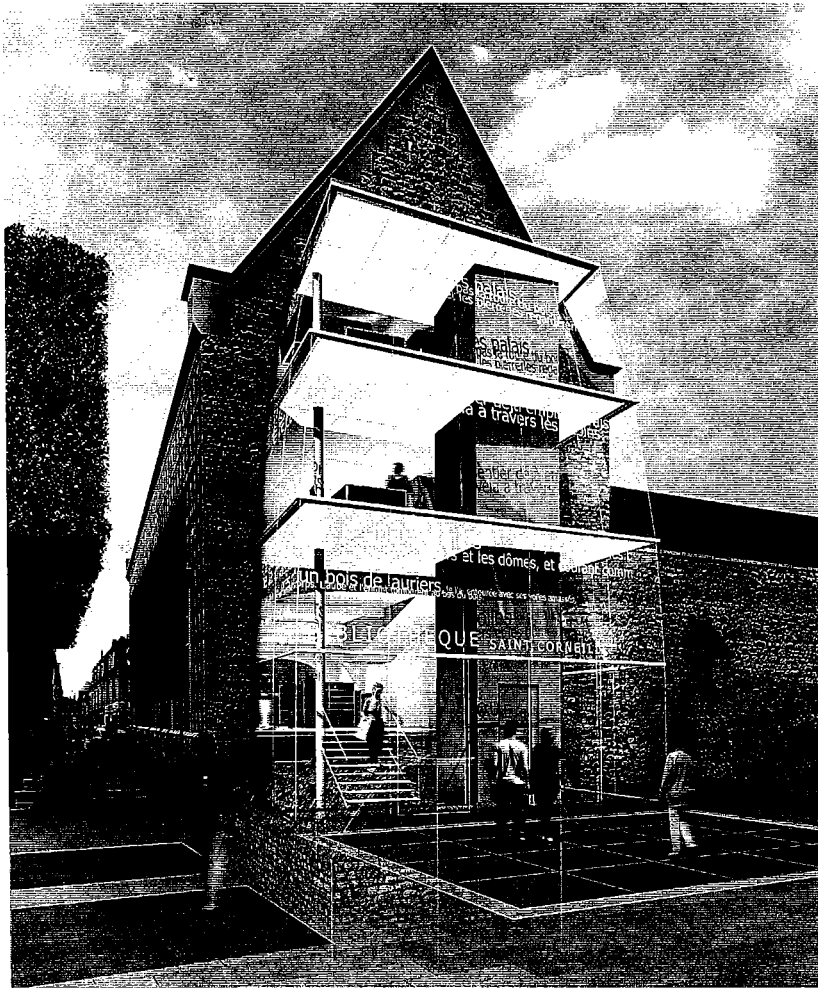


Figure 3 : Projet pour l'entrée principale ; image Cabinet Patrick Mauger.

parties anciennes de l'ensemble bâti (cloître et cellier) ont été confiées à l'architecte en chef des Monuments Historiques M. Thierry Algrin.

Le projet architectural propose une bibliothèque spacieuse et une organisation des lieux permettant de répartir les publics et leurs divers usages. Cette bibliothèque moderne est ouverte sur la ville, et valorise les vestiges les plus intéressants de l'abbaye Saint-Corneille.

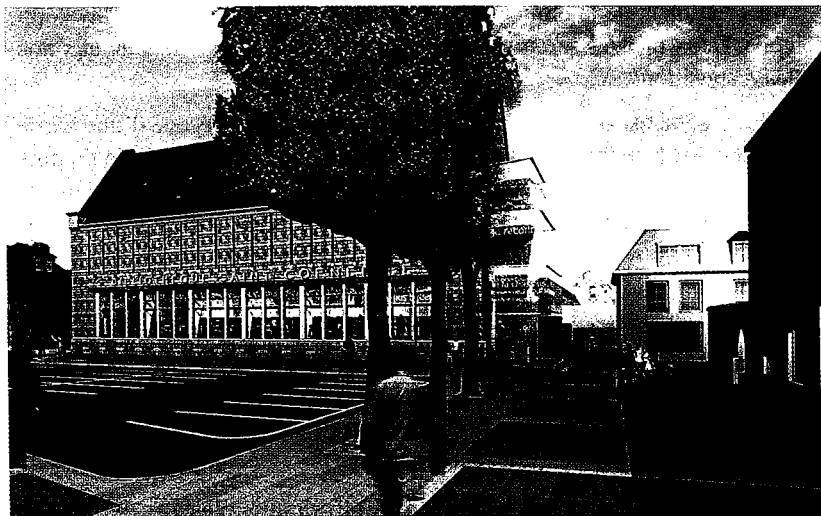


Figure 4 : Future façade sur la place du Change ; image Cabinet Patrick Mauger.

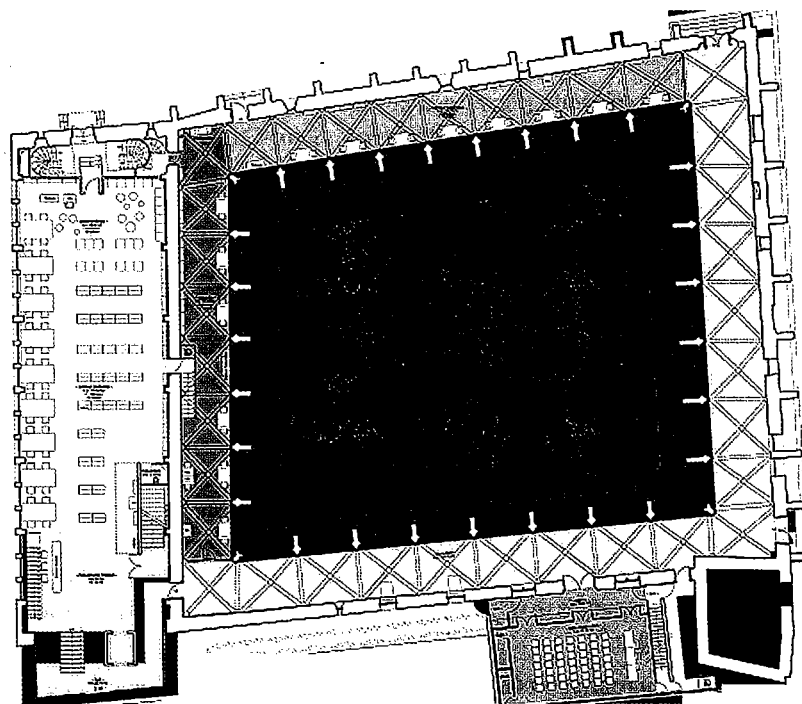


Figure 5 : plan général du projet ; image Cabinet Patrick Mauger.

Le bâtiment de la bibliothèque restera globalement dans son enveloppe actuelle. Deux façades seront cependant retravaillées pour s'adapter aux nouvelles dispositions.

Le pignon est sur la rue de l'Abbaye sera percé et précédé d'une verrière sur toute sa hauteur, afin d'aménager une large entrée principale comprenant un ascenseur desservant tous les niveaux ainsi qu'un escalier enjambant un vide sur la voûte du cellier, pour gagner la zone d'accueil (Fig. 3). Un passage vers le cloître permettra de maintenir la circulation traversante vers la rue Saint-Corneille.

Le perron de la façade sud, sur la place du Change, sera supprimé et la porte sera remplacée par de nouvelles fenêtres (Fig. 4). Toutes les fenêtres de cette façade seront surbaissées jusqu'au niveau du plancher du premier niveau, ce qui permettra aux passants de voir l'intérieur du bâtiment et ainsi de faciliter la lisibilité de ses fonctions.

L'aménagement intérieur de l'édifice offrira trois plateaux de salles de lecture ouvertes au public, grâce à la création d'un plancher supplémentaire. Au premier niveau sera rétabli un percement ancien pour accéder à la galerie sud du cloître (Fig. 5). Cette circulation donnera un nouvel usage à la galerie, qui sera intégrée à la bibliothèque comme salle de lecture dédiée aux revues et journaux.

La galerie orientale n'aura pas la même fonction : afin qu'elle puisse conserver son rôle de passage entre la rue Saint-Corneille et la place du Change, elle sera séparée de la galerie sud par une cloison de bois et verre. Elle desservira par ailleurs une nouvelle construction à l'emplacement de l'ancienne salle capitulaire. Cet espace abritera la salle d'animation ouverte aux conférences, réunions et projections, par analogie avec l'ancien usage, et au premier étage accueillera des locaux de travail pour les bibliothécaires.

Le nouvel aménagement du cloître sera l'occasion de mener une restauration soignée des vestiges. Le souvenir des bâtiments conventuels disparus sera pérennisé par la réhabilitation des ouvertures anciennes, tandis que les ouvertures modernes seront bouchées. Des baies qui éclairaient et distribuaient la salle capitulaire, comprenant deux fenêtres à remplages et une porte axiale, seront restaurées suivant les dispositions anciennes avec leurs enduits polychromes (Fig. 6). Dans la galerie sud, les soupiraux de l'ancien cellier seront débouchés et vitrés. Pour l'ensemble les épidermes des parois et voûtains seront restaurés avec restitution des polychromies originelles sur les nervures et les clés.

Enfin, l'appropriation de l'espace des galeries par la bibliothèque nécessitera la fermeture des arcades du cloître sur le jardin : pour cela, des remplages en pierre seront restitués avec pose de vitraux (Fig. 7).

5. Les sous-sols

L'ouverture au public de l'ensemble des niveaux du bâtiment de Jean-Pierre Paquet sera rendue possible par la création d'un sous-sol sous la place du Change, destiné à recevoir le stockage des ouvrages en magasin (Fig. 8). Ce nouvel espace sera accessible par le palier bas créé au droit de l'ancien pignon est du bâtiment, sous la nouvelle verrière.

Cette circulation permettra aussi d'accéder à l'ancien cellier de l'abbaye dédié à la conservation et à la consultation des collections patrimoniales et précieuses de la bibliothèque. Ce lieu sera restauré dans ses dispositions originelles (200 m² de surface utile), avec sa voûte complète en berceau, le rétablissement des soupiraux et de la porte d'accès originelle à l'extrémité est,

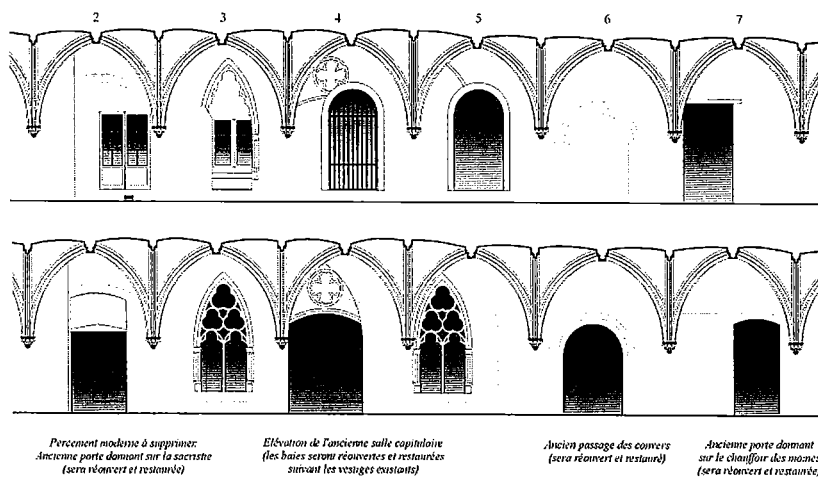


Figure 6 : les baies de l'ancienne salle capitulaire dans la galerie Est ; image Cabinet Thierry Algrin.

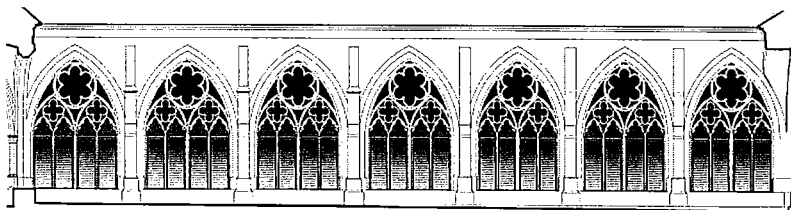


Figure 7 : restitution des remplages de pierre dans les arcades sur le jardin ; image Cabinet Thierry Algrin.

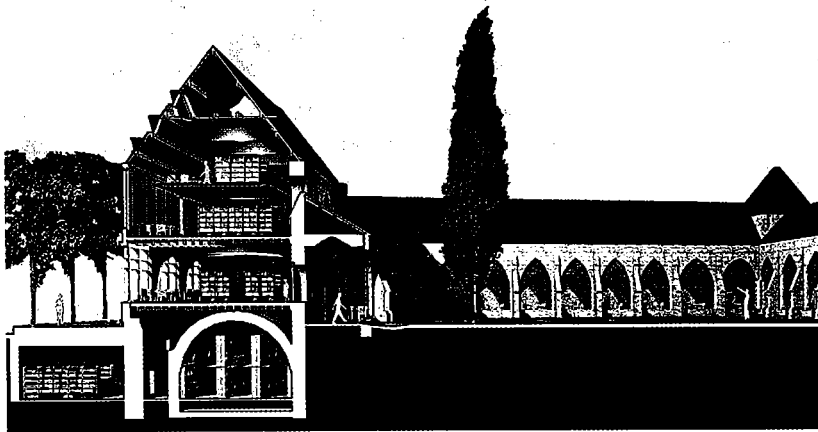


Figure 8 : coupe en élévation de la bibliothèque et du cloître ; image Cabinet Patrick Mauger.

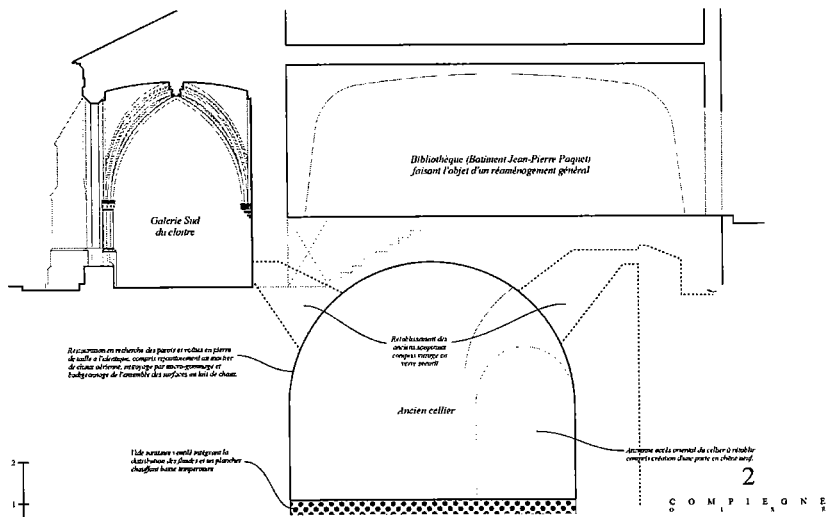


Figure 9 : restauration du cellier ; image Cabinet Thierry Algrin.

la restauration des pierres et des épidermes (Fig. 9). Il sera aménagé pour accueillir les ouvrages et le public par la création et l'intégration des divers réseaux dans une dalle au sol.

6. Nouveau bâtiment pour la bibliothèque, nouveaux services aux lecteurs

La restructuration de la Bibliothèque Saint-Corneille multipliera par cinq les surfaces de salles de lecture pour la présentation des collections et l'accueil du public. En prévision de cet agrandissement, la bibliothèque prépare une offre documentaire sans précédent dans son histoire. En effet, la disposition des salles en plateaux superposés permettra d'offrir aux divers publics de la bibliothèque des lieux distincts qui respecteront leurs différents usages.

Le premier niveau sera convivial et chaleureux, très ouvert sur la ville par la verrière est, les grandes fenêtres au sud et les arcades sur le jardin dans la galerie du cloître : on y trouvera l'accueil, les collections d'art et de loisirs, la presse et les magazines.

Les collections les plus nombreuses trouveront leur place à l'étage, qui regroupera les ouvrages pour les enfants et la littérature, dans une proximité favorisant le passage des uns aux autres.

Le deuxième étage, hors des circulations principales, sera aménagé en salle d'étude : il proposera de nombreux plans de travail, les livres de référence et les ouvrages sur les différents champs de la connaissance pour les adultes désireux de lire dans une ambiance studieuse.

Enfin le cellier conservera les collections anciennes de la bibliothèque : afin de permettre une consultation aussi libre que possible de ces documents de référence, l'accès en sera contrôlé (autorisation sur justificatif de recherche). Il offrira aux chercheurs et amateurs d'histoire un lieu d'exception pour profiter des fonds précieux de la Bibliothèque de Compiègne.
